

На правах рукописи

Салмаев Бамба Сергеевич

**СТРУКТУРНО-ФУНКЦИОНАЛЬНАЯ МОДЕЛЬ УПРАВЛЕНИЯ РАЗВИТИЕМ
СТУДЕНЧЕСКОГО СПОРТА В ВУЗЕ НА ОСНОВЕ ИНТЕГРАТИВНОГО
ПОДХОДА**

5.8.5. Теория и методика спорта

Автореферат диссертации
на соискание ученой степени кандидата
педагогических наук

Москва – 2025

Работа выполнена на кафедре психологии, философии и социологии Федерального государственного бюджетного образовательного учреждения высшего образования «Российский университет спорта «ГЦОЛИФК».

Научный руководитель: доктор педагогических наук, профессор
ЛУБЫШЕВА Людмила Ивановна

Официальные оппоненты: **АНДРЮЩЕНКО Лилия Борисовна**
доктор педагогических наук, профессор
федеральное государственное бюджетное образовательное учреждение высшего образования «Российский экономический университет имени Г.В. Плеханова», центр фиджитал-образования и инновационных спортивных технологий, директор

РАСИН Михаил Семенович
кандидат педагогических наук, профессор
федеральное государственное бюджетное образовательное учреждение высшего образования «Сибирский государственный университет физической культуры и спорта», кафедра теории и методики туризма и рекреации, профессор

Ведущая организация: **Федеральное государственное бюджетное образовательное учреждение высшего образования «Чайковская государственная академия физической культуры и спорта»**

Защита состоится «18» ноября 2025 г. в 10.00 часов на заседании диссертационного совета 38.2.007.01 при РУС «ГЦОЛИФК» по адресу: 105122, г. Москва, Сиреневый бульвар, д. 4, ауд. 603

С диссертацией можно ознакомиться в библиотеке РУС «ГЦОЛИФК» и на сайте https://gtsolifk.ru/nauka/dissertatsionniy_sovet/zaschiti_dissertatsiy

Автореферат разослан «___» _____ 2025 года

Ученый секретарь
диссертационного совета



Татьяна Викторовна Левченкова

ОБЩАЯ ХАРАКТЕРИСТИКА РАБОТЫ

Актуальность темы исследования. Сфера физической культуры и спорта является одной из приоритетных в Российской Федерации. Важность реализации поставленных задач, связанных со здоровьем населения, созданием комфортных условий для ведения здорового образа жизни, ростом показателей достижений в спорте, повышением конкурентоспособности спортсменов на международной арене отражается в основополагающих документах, таких как Федеральный закон «О физической культуре и спорте в Российской Федерации», Стратегия развития физической культуры и спорта до 2030 года.

В рамках совершенствования здоровья и благополучия в Стратегии 2030 актуализируются меры повышения уровня жизни молодежи посредством ее активного вовлечения в систематические занятия по физической культуре и спорту.

Проблемы совершенствования организации и содержания студенческого спортивного движения рассматривались И.В. Тарасовым (2018), М.М. Бариевым (2020), Л.И. Лубышевой (2023) и другими учеными, которые отмечали, что развитие студенческого спорта должно осуществляться при условии формирования спортивной культуры личности студентов как результат освоения ценностей спорта, гармонизации законодательного обеспечения физической культуры, спорта и образования.

Стоит отметить, что наряду с совершенствованием организации и содержания студенческого спортивного движения большое внимание уделено вопросам, связанным с проблемами управления в сфере физической культуры и спорта, развития массового студенческого спорта, спорта высших достижений, адаптивного спорта.

Развитие студенческого спорта способствует подготовке и сохранению целостности физкультурно-спортивного движения. Данной проблеме посвящены работы таких авторов, как В.В. Кузин (1993), В.У. Агеевец (2011), В.М. Выдрин (2012), В.И. Жолдак (2012), Л.В. Аристова (2022), Р.М. Ольховский (2023), М.В. Жийяр (2023), Н.И. Фалькова (2024).

В современной истории развития студенческого спорта уделяется большое внимание студенческим спортивным клубам. Активное развитие начинается с образования в 2013 году Ассоциации студенческих спортивных клубов России. Особенностью деятельности данной организации является ее направленность на развитие массового студенческого спорта.

В связи с актуализацией нормативно-правового, организационно-управленческого обеспечения возникает необходимость разрабатывать и использовать новые подходы в развитии студенческого спорта в спортивном вузе и выстраивать системную работу, связанную с процессами интегративного взаимодействия.

По нашему мнению, применение структурно-функциональной модели управления развитием студенческого спорта в спортивном вузе на основе интегративного подхода будет

системно решать проблемы студенческого спорта и привлечения молодежи к занятиям физкультурно-спортивной деятельностью.

Применение структурно-функциональных моделей, направленных на развитие студенческого спорта в вузе, рассматривалось в трудах Т.А. Кравчук, Л.И. Лубышевой, Н.В. Пешковой, Н.А. Серебренниковой и других ученых. Научные исследования по данной тематике были связаны с рассмотрением проблем физкультурно-оздоровительной деятельности студентов физкультурного вуза, развития процесса жизнедеятельности студентов, управления профессиональным развитием студентов в педагогическом вузе.

Несмотря на большое количество научных работ, направленных на развитие студенческого спорта в вузе, отсутствуют разработки, которые могли бы позволить развивать массовый студенческий спорт, спорт высших достижений, адаптивный спорт в рамках интегративного взаимодействия в спортивном вузе, использовать имеющиеся административно-управленческие ресурсы при учёте интересов студенческой молодёжи.

В связи с этим, разработка структурно-функциональной модели управления развитием студенческого спорта в спортивном вузе на основе интегративного подхода является главным направлением нашего исследования.

Однако, в ходе проведения анализа структурно-функциональных моделей и практики развития студенческого спорта в вузе были выявлены противоречия, подтверждающие актуальность исследования.

Данные **противоречия** складываются между:

– известными традиционными механизмами развития студенческого спорта в спортивном вузе, которые не всегда учитывают интересы со стороны студенческой молодежи и возросшей необходимостью использования инновационных подходов, связанных с высокими требованиями к свободному выбору студентов, стратегическими целями основополагающих документов по достижению высоких результатов в студенческом спорте;

– высокими требованиями к управлению массовым студенческим спортом, спортом высших достижений, адаптивным спортом в вузе и недостаточной степенью обеспеченности внутренней нормативно-правовой базы, созданных организационно-управленческих условий для развития вузовского физкультурно-спортивного движения;

– необходимостью использования преимуществ интегративного подхода в рамках взаимодействия студенческого спортивного клуба с профильным структурным подразделением вуза при содействии других структур университета и отсутствием новых подходов в управлении, актуализации творческого потенциала студенческой молодежи.

Степень разработанности проблемы. Исследование проблемы поиска и внедрения механизмов развития студенческого спорта в спортивных вузах находится в центре внимания

учёных на протяжении многих лет. Этот вопрос рассматривается на федеральном, региональном и вузовском уровнях. Исследования в этой области охватывают управление в сфере физической культуры и спорта, развитие массового студенческого спорта, спорта высших достижений, а также использование различных моделей для развития физкультурно-спортивной работы в вузе.

Проблемы управления в сфере физической культуры и спорта были выявлены в научных трудах Н.В. Пешковой (2014), Д.Р. Румянцева (2017), Е.Ф. Никулиной (2018), Л.Б. Андриющенко (2018), А.С. Маркиной (2021). Исследованиями, связанными с проблемами развития массового студенческого спорта, занимались В.И. Ильинич (1995), В.А. Сушков (2018), Н.В. Жужукин (2020) и другие ученые. А.Н. Мошков (2022) на сегодняшний день отмечает, что студенческий спортивный клуб является особым стимулом развития массового спорта в вузе. Авторы А.А. Цицов (2018), М.С. Алейник (2019), М.И. Сентизова (2020), А.Р. Зайнуллин (2021), А.В. Борзенко (2021), А.А. Трунтягин (2022), О.И. Самусенков (2023) сосредоточились на проведении исследований, направленных на развитие студенческого спорта высших достижений.

Теоретические исследования, связанные с применением структурно-функциональных моделей в вузах раскрыты в исследованиях Э.В. Бочковской (2009), Т.С. Бондарчук (2011), Э.В. Мануйленко (2014), Д.В. Бобковой (2016), К.В. Трофимова (2017), Т.А. Кравчук (2019), Т.Д. Лавриненко (2020) и др. Научные работы вышесказанных авторов посвящены различным подходам к определению понятия «модель», «моделирование», роли различных моделей в развитии массового студенческого спорта, спорта высших достижений, адаптивного спорта.

В научных трудах Л.И. Лубышевой (2016), Н.А. Догоновой (2019), Н.В. Пешковой (2021) отмечено положительное влияние структурно-функциональных моделей на развитие и управление физкультурно-спортивной деятельностью в образовательной организации высшего образования, формирование спортивной культуры личности.

В связи с вышесказанным, следует отметить, что работа в применении структурно-функциональных моделей в вузах ведётся, но исследований, направленных на решение проблем структурно-управленческого, организационно-содержательного характера, недостаточно, что и определило **научную проблему**: как повысить эффективность управления развитием студенческого спорта в спортивном вузе, используя потенциал интегративного взаимодействия студенческого спортивного клуба и профильного структурного подразделения при содействии других структур университета?

Объект исследования – управление развитием студенческого спорта в спортивном вузе.

Предмет исследования – организационно-управленческий потенциал структурно-функциональной модели управления развитием студенческого спорта в спортивном вузе посредством построения эффективного взаимодействия студенческого спортивного клуба и

профильного структурного подразделения на основе интегративного подхода при содействии других структур университета.

Цель исследования. Теоретически разработать и экспериментально доказать эффективность использования структурно-функциональной модели управления развитием студенческого спорта на основе интегративного подхода в условиях спортивного вуза.

Гипотеза исследования. Управление развитием студенческого спорта в спортивном вузе на основе интегративного подхода может быть эффективным, если:

– деятельность студенческого спортивного клуба направлена на развитие обучающихся в организационно-управленческой, спортивной, общественной деятельности вуза;

– разработана и экспериментально обоснована структурно-функциональная модель управления развитием студенческого спорта в спортивном вузе, базирующаяся на интегративном взаимодействии студенческого спортивного клуба и профильного структурного подразделения при содействии других структур университета;

– обосновано и дополнено внутреннее нормативно-правовое, организационно-управленческое содержание деятельности студенческого спортивного клуба, профильного структурного подразделения, других структур университета направленного на развитие массового студенческого спорта, спорта высших достижений, адаптивного спорта;

– осуществляется оценка эффективности управления развитием студенческого спорта на основе мониторинга количественных и качественных показателей организации физкультурно-спортивной работы в условиях спортивного вуза.

Задачи исследования:

1. Определить основные направления исследования проблемы организации деятельности спортивных клубов и студенческого спорта в условиях образовательных организаций высшего образования.

2. Разработать модель управления развитием студенческого спорта в спортивном вузе на основе интегративного взаимодействия студенческого спортивного клуба и профильного структурного подразделения при содействии других структур университета.

3. Усовершенствовать нормативно-правовую основу и организационно-управленческие условия деятельности студенческого спортивного клуба, профильного структурного подразделения, других структур университета в условиях спортивного вуза.

4. Обосновать эффективность разработанной модели управления развитием студенческого спорта в спортивном вузе на основе интегративного подхода.

Научная новизна заключается в следующем:

– разработана и доказана эффективность структурно-функциональной модели управления развитием студенческого спорта в спортивном вузе на основе интегративного подхода,

способствующая выработке общей стратегии физкультурно-спортивной работы в образовательной организации высшего образования, активному привлечению обучающихся к занятиям физической культурой, спортом и социальной интеграции;

– выявлены методологические представления о возможности применения интегративного подхода в управлении студенческим спортом, связанные с уточнением понятия «интегративное взаимодействие студенческого спортивного клуба и профильного структурного подразделения при содействии других структур университета», а также обоснованием организационно-управленческих механизмов и совершенствованием нормативно-правовой базы организации физкультурно-спортивной работы вуза;

– определены и обоснованы организационно-управленческие условия, внутренняя нормативно-правовая база, которые заключаются в создании физкультурно-спортивной среды, активизации внеучебной деятельности, социализации обучающихся и развитии их в управленческой, спортивной деятельности в процессе развития студенческого спорта в спортивном вузе;

– разработан комплекс количественных и качественных оценочных показателей, которые подтверждают эффективность развития массового студенческого спорта, спорта высших достижений и адаптивного спорта в спортивном вузе;

– дополнена и апробирована содержательная основа, контент цифровой платформы «ВКонтакте», оказывающие влияние на увеличение количества сообщений на информационных ресурсах вуза, различных организаций о развитии студенческого спорта в университете.

Теоретическая значимость диссертационного исследования состоит в том, что:

– проведенное исследование по развитию студенческого спорта в спортивном вузе на основе структурно-функциональной модели управления, позволило выявить теоретические аспекты, связанные с возможностью использования интегративного подхода, современными запросами со стороны студентов, а также влияющие на процессы социализации и повышения значимости ценностей спорта в современном обществе;

– выявленные организационно-управленческие условия способствуют эффективному развитию физкультурно-спортивной работы в образовательной организации высшего образования, которые позволяют вовлечь студенческую молодежь в физкультурно-спортивное движение посредством их активного участия в управленческой, спортивной деятельности с учетом педагогических закономерностей достижения результата;

– разработана методическая документация, заключающаяся в описании механизмов достижения цели эффективного развития студенческого спорта в спортивном вузе на основе интегративного взаимодействия студенческого спортивного клуба и профильного структурного подразделения при содействии других структур университета.

Практическая значимость диссертационного исследования заключается в следующем:

- разработана и обоснована авторская структурно-функциональная модель управления развитием студенческого спорта в спортивном вузе на основе интегративного подхода, которая позволяет выстроить физкультурно-спортивную работу в целях эффективного развития массового студенческого спорта, спорта высших достижений и адаптивного спорта в образовательной организации высшего образования;

- обоснованы организационно-управленческие условия, которые могут быть учтены при разработке и реализации Программ развития вуза в направлениях, связанных со студенческим спортом;

- установлено, что возможность дополнительного использования материально-технической базы университета способствует развитию внеучебной работы, организации досуговой деятельности для обучающихся и дополнительному развитию видов спорта;

- дополнена и апробирована внутренняя нормативно-правовая база, включающая в себя нормативно-правовые документы, содержательная основа которых оказывает положительное влияние на развитие студенческого спорта в целом и участие обучающихся в организации физкультурно-спортивных мероприятий, стремлении к повышению спортивного мастерства, а также к проявлению инициативы в управленческой, спортивной, общественной деятельности.

Для решения поставленных задач использовались следующие методы: анализ научной и научно-методической литературы, тестирование, моделирование, экспертный опрос, SWOT-анализ, педагогический эксперимент, методы математической статистики.

Теоретико-методологическая основа представлена научными трудами в области общей теории и проблем управления в сфере физической культуры и спорта, развития студенческого спорта, использования структурно-функциональных моделей в вузах.

Методологическую основу исследования составили:

- положения интегративного подхода (К.И. Базурова, О.В. Торкунов, Ю.В. Торкунова, Е.О. Галицких, Н.Д. Кучугурова, И.П. Яковлева);

- положения системного подхода (В.И. Жолдак, А.Н. Смовженко, А.В. Иванов, Н.П. Абаскалова, А.А. Попова, И.В. Даманский, Т.А. Харламов);

- положения деятельностного подхода (И.А. Седов, А.А. Леонтьев, А.С. Сараев, А.Н. Баранов, О.В. Головин, К.М. Жомин, А.А. Марголис).

Теоретическую основу исследования составили:

- положения общей теории физической культуры и спорта (В.К. Бальсевич, Л.П. Матвеев, С.И. Вовк, В.Н. Платонов, А.Д. Новиков, В.П. Губа, Ю.В. Верхошанский, Ю.Ф. Курамшин);

– положения по проблеме управления физической культурой и спортом (В.В. Кузин, И.И. Переверзин, С.Г. Сейранов, В.П. Черкашин, К.С. Бутырев, В.У. Агеевец);

– положения, направленные на применение структурно-функциональных моделей в развитии студенческого спорта в вузах (Л.И. Лубышева, Н.В. Пешкова, Т.А. Кравчук, Д.А. Савчак, Н.А. Лукьянова);

– основные положения, связанные с развитием студенческого спорта в вузах (М.А. Алдушина, М.А. Капустин, Д.Б. Дамский, А.А. Гладышева, С.Ю. Бухвалова).

Основные положения, выносимые на защиту:

1. Научно обоснованная модель управления развитием студенческого спорта в спортивном вузе эффективно реализуется посредством взаимодействия студенческого спортивного клуба и профильного структурного подразделения при содействии других структур университета на основе интегративного подхода, что создает условия для совместного планирования, организации, контроля эффективности физкультурно-спортивной работы в образовательной организации высшего образования, а также оказывает влияние на вовлеченность студенческой молодежи в физкультурно-спортивное движение.

2. Предложенное обновление существующей внутренней нормативно-правовой документации и организационно-управленческих функций студенческого спортивного клуба, профильного структурного подразделения, других структур университета, направленное на оперативное решение задач обеспечивает эффективную реализацию управленческих механизмов спортивно-массовой работы.

3. Экспериментальное обоснование разработанной модели управления развитием студенческого спорта в спортивном вузе на основе интегративного подхода подтверждает эффективность развития массового студенческого спорта, спорта высших достижений и адаптивного спорта посредством положительной динамики количественных и качественных показателей.

Степень достоверности и апробация результатов. Достоверность полученных результатов основывается на качественном анализе данных научно-методической литературы, нормативных документов, регламентирующих деятельность исследуемой проблематики, проверке положений гипотезы в условиях спортивного вуза, использовании современных методов исследований, соответствующих цели, предмету и задачам исследования.

Основные положения диссертационного исследования докладывались и обсуждались на III Всероссийской научно-практической конференции с международным участием студентов и молодых ученых «Молодые – науке» (10-12.04.2024 г.), научном симпозиуме «Инновационный ресурс спортивной науки: кинезилогические, спортизированные и цифровые технологии», посвященного памяти В.К. Бальсевича (27.05.2024 г.), II Международной научно-практической

конференции «Современные проблемы физического воспитания, спорта и туризма, безопасности жизнедеятельности в системе образования», посвященной памяти профессора Л.Д. Назаренко (22.11.2024 г.) и были отражены в 8 публикациях, в том числе 5 – в журналах, рекомендованных ВАК при Министерстве науки и высшего образования Российской Федерации.

Результаты исследования внедрены в деятельность студенческого спортивного клуба и структурных подразделений РУС «ГЦОЛИФК», что подтверждено двумя актами внедрения.

Структура, содержание и объем работы.

Диссертационное исследование представлено на 220 страницах, состоит из введения, четырех глав, заключения, выводов, практических рекомендаций, списка сокращений и условных обозначений, списка литературы, списка иллюстрированного материала, приложений. Работа включает в себя 32 рисунка и 49 таблиц. Список литературы содержит 216 источников, в том числе 28 из зарубежной литературы.

ОСНОВНОЕ СОДЕРЖАНИЕ ДИССЕРТАЦИИ

Во введении представлена актуальность избранной темы исследования, выявлены имеющиеся противоречия, на основе которых сформулирована научная проблема, намечены цель, задачи, определены предмет, объект и гипотеза научного исследования. В соответствии с этим изложены теоретико-методологические основы исследования, научная новизна, теоретическая и практическая значимости, представлены основные положения, выносимые на защиту.

В первой главе проведен анализ научной и научно-методической литературы, связанный с развитием спортивных клубов, студенческого спорта в образовательных организациях высшего образования, современными моделями управления развитием студенческого спорта, путей совершенствования развития физкультурно-спортивной работы, применения интегративного подхода. Поиск наиболее эффективных механизмов развития студенческого спорта, связанных с моделированием, использованием потенциала интегративного подхода определили направление нашего исследования.

Вторая глава включает в себя методы и организацию исследования. Эксперимент проводился в период с января 2022 г. по декабрь 2023 г. и был направлен на апробацию структурно-функциональной модели управления развитием студенческого спорта в спортивном вузе на основе интегративного подхода (далее – Модель). Модель предусматривала интегративное взаимодействие студенческого спортивного клуба и профильного структурного подразделения при содействии других структур университета.

Исследование проводилось в период с сентября 2020 года по июнь 2024 года и включало в себя 4 этапа.

Основной формирующий эксперимент проходил на базе федерального государственного бюджетного образовательного учреждения высшего образования «Российский университет спорта «ГЦОЛИФК».

В третьей главе представлены особенности построения, содержания структурно-функциональной модели управления развитием студенческого спорта в спортивном вузе на основе интегративного подхода. Отражено представление студенческого спортивного клуба как содержательной, организационной основы развития массового студенческого спорта, профильного структурного подразделения, оказывающего влияние на развитие спорта высших достижений, и раскрыта интеграция организационно-управленческой деятельности студенческого спортивного клуба и профильного структурного подразделения при содействии других структур университета. Структура модели включала в себя целевой, методологический, нормативно-правовой, организационно-содержательный и результативно-оценочный блоки (рисунок 1).

При рассмотрении студенческого спортивного клуба «СКИФ» важно отметить, что главной целью студенческого объединения является развитие массового студенческого спорта в университете. За время проведения исследования ССК «СКИФ» реализовал следующие мероприятия: комплексный обучающий проект «Школа «ССК «СКИФ», проект «Комната отдыха СКИФИЯ», проект «Группировка болельщиков», проект «Танцевальная группа поддержки». Организованы промплощадки, такие как «1 сентября», «Знакомство с клубом», «День абитуриента», «Посвящение в ССК», «Новогодний клуб», «Тайный Санта».

Результаты деятельности ССК «СКИФ» выражались в самореализации активистов клуба и спортсменов, проведении различных физкультурно-спортивных мероприятий, проведении проектов при содействии других структур университета.

Профильным структурным подразделением, оказывающим влияние на развитие спорта высших достижений в экспериментальном вузе, является отдел спортивно-массовой работы (далее – ОСМР), который решает данные задачи при содействии других структур университета и относится к Управлению спорта и молодежной политики.

В период проведения исследования в экспериментальном вузе прорабатывались вопросы, связанные с созданием организационно-управленческих условий, поддержкой состава сборных команд, возможностей совмещения студентами учебной и спортивной деятельности.

В период опытно-экспериментальной работы был разработан и утвержден регламент подачи документов по командированию сотрудников и направлению обучающихся вуза на физкультурно-спортивные мероприятия.

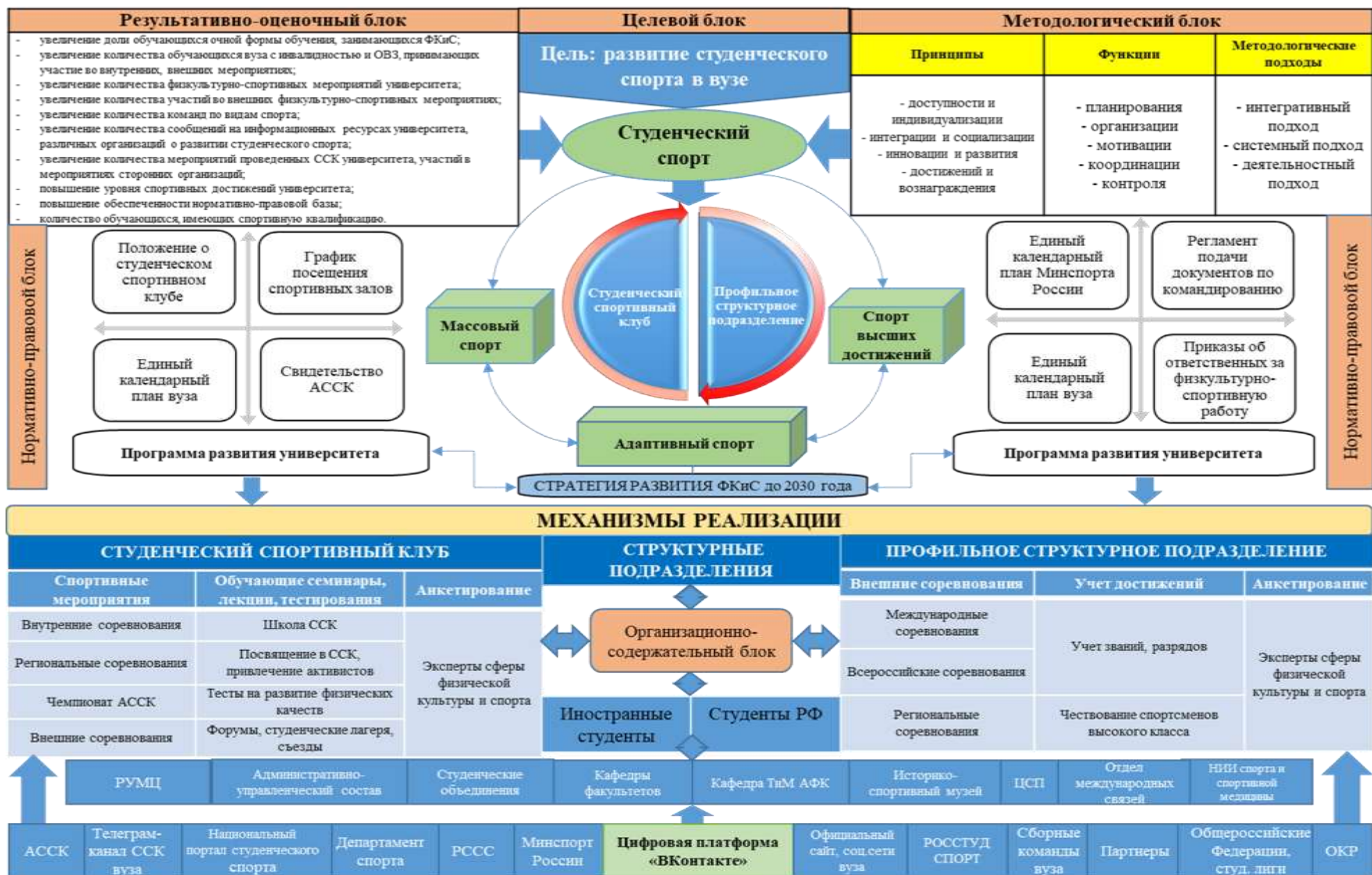


Рисунок 1 – Структурно-функциональная модель управления развитием студенческого спорта в вузе на основе интегративного подхода

В результате участия команд экспериментального вуза в различных соревнованиях было выявлено, что количество завоеванных медалей увеличилось на 883 или на 54,5 % по сравнению с периодом до эксперимента.

Важно отметить, что во время участия во внешних соревнованиях сотрудники профильного структурного подразделения выполняли организационную, управленческую функции, то есть обеспечивали решение вопросов, связанных с участием в мероприятии на всех этапах, за исключением тренировочного процесса.

Значимым нововведением являлась совместная работа с Историко-спортивным музеем спорта. Обновлялась экспозиция с демонстрацией фотографий наград спортсменов вуза, памятных подарков, проводились фотовыставки, посвященные студенческому спорту.

При участии команды вуза со стороны ССК «СКИФ» и профильного структурного подразделения при содействии других структур университета выполнялась работа по подготовке спортивной и парадной экипировки, инвентаря, освещению результатов выступления. Для централизованного посещения секций на сайте университета в разделе «Управление спорта и молодежной политики» была размещена информация о секциях, необходимости заполнения формы регистрации с целью создания возможности посещения спортивных залов и добавления в отдельную беседу по виду спорта. В результате интегративной деятельности был разработан План организационно-управленческой деятельности достижения целевых показателей развития студенческого спорта в вузе.

Согласно вышесказанному, было выявлено, что применение интегративного подхода положительно влияет на развитие студенческого спорта в экспериментальном вузе.

Четвертая глава включала в себя оценку эффективности разработанной структурно-функциональной модели управления развитием студенческого спорта в спортивном вузе на основе интегративного подхода, проведенного SWOT-анализа, деятельности студенческого спортивного клуба, структурных подразделений.

На основании проведенного анализа нормативно-правовой базы, механизмов работы экспериментального вуза (далее – ЭВ) и контрольного вуза (далее – КВ), с учётом практического и теоретического опыта, были сформированы количественные и качественные показатели, которые отражали эффективность развития студенческого спорта (рисунок 2).



Рисунок 2 – Оценочные показатели развития студенческого спорта в ЭВ и КВ после проведенного эксперимента

Помимо оценочных показателей развития студенческого спорта в экспериментальном и контрольном вузах были сформированы дополнительные оценочные показатели, отражающие эффективность развития студенческого спорта в ЭВ (таблица 1).

Таблица 1 – Дополнительные оценочные показатели развития студенческого спорта в ЭВ после проведенного эксперимента

| № п/п | Оценочные показатели | |
|-------|--|-----------------------|
| | Наименование | |
| 1. | Количество команд по видам спорта | Количественные |
| 2. | Количество физкультурно-спортивных мероприятий вуза | |
| 3. | Количество обучающихся вуза с ОВЗ и инвалидностью, принимающих участие во внутренних, внешних мероприятиях | |
| 4. | Количество внешних мероприятий с участием команд вуза | |
| 5. | Доля обучающихся очной формы обучения, занимающихся ФКиС | |
| 6. | Количество мероприятий, проведенных ССК вуза и участия в мероприятиях сторонних организаций | |
| 7. | Количество сообщений на информационных ресурсах вуза, различных организаций о развитии студенческого спорта в университете | |
| 8. | Повышение обеспеченности нормативно-правовой базы | Качественные |

Неотъемлемой и значимой частью исследования является проведение SWOT-анализа на предварительном этапе, который позволил оценить текущую ситуацию и выявить направления интегративного взаимодействия студенческого спортивного клуба и профильного структурного подразделения в вузе (рисунок 3).



Рисунок 3 – SWOT-анализ интегративной деятельности студенческого спортивного клуба и ОСМР

Полученные результаты были учтены при разработке структурно-функциональной модели управления развитием студенческого спорта с акцентом на использование

организационно-управленческого потенциала. Отличие применяемых подходов в развитии физкультурно-спортивной работы в ЭВ и КВ заключалось в использовании структурно-функциональной модели управления, отличительные особенности которой представлены на рисунке 4.



Рисунок 4 – Особенности разработанной структурно-функциональной модели управления развитием студенческого спорта в вузе на основе интегративного подхода

Результаты 3-х значимых мероприятий международного, всероссийского, регионального уровней среди спортивных вузов показали, что достижения в ЭВ по сравнению с КВ были выше и количество принимающих команд было больше.

Оценка влияния деятельности ССК «СКИФ» на развитие видов спорта в рамках формирующего педагогического эксперимента была осуществлена на примере вида спорта «Перетягивание каната» при тесном взаимодействии с ОСМР. Были сформированы экспериментальная (далее – ЭГ) и контрольная (далее – КГ) группы. В ЭГ вошли 12 студентов-активистов ССК «СКИФ», в КГ 12 студентов-спортсменов, подобранных случайным образом. Отличием между ЭГ и КГ было в том, что в ЭГ были применены различные организационно-управленческие механизмы, заложенные в структурно-функциональную модель управления.

Таблица 2 – Показатели общей физической подготовленности участников команд по перетягиванию каната до и после педагогического эксперимента

| Наименование теста | Группа | До эксперим. М±m | После эксперим. М±m | Разность сред.знач в ед. измер. (Абс.) | Разность сред. знач. в процен. (Относ.) | p-value ** |
|-------------------------------------|-----------|------------------|---------------------|--|---|------------|
| Бег 100 м (с) | ЭГ (n=12) | 15,07±0,74 | 14,39±0,68 | 0,68 | 4,51 | >0,05 |
| | КГ (n=12) | 16,2±0,77 | 15,7±0,83 | 0,50 | 3,09 | <0,05 |
| | p-value* | >0,05 | <0,05 | | | |
| Подтягивание из виса на перекладине | ЭГ (n=12) | 14±1,4 | 20±1,2 | 6,00 | 42,86 | <0,05 |
| | КГ (n=12) | 14±1,2 | 15±1,2 | 1,00 | 7,14 | >0,05 |
| | p-value* | >0,05 | <0,05 | | | |

Продолжение таблицы 2

| | | | | | | |
|--|-----------|-------------|-------------|------|-------|-------|
| Сгибание и разгибание рук в упоре лежа | ЭГ (n=12) | 24,8±14,81 | 32,8±16,06 | 8,00 | 32,26 | <0,05 |
| | КГ (n=12) | 12,5±6,48 | 16±7,6 | 3,50 | 28,00 | >0,05 |
| | p-value* | >0,05 | <0,05 | | | |
| Прыжок в длину с места | ЭГ (n=12) | 228,2±21,25 | 240,3±21,81 | 12,1 | 5,3 | <0,05 |
| | КГ (n=12) | 227,6±20,71 | 233,6±20,34 | 6,00 | 2,64 | >0,05 |
| | p-value* | >0,05 | <0,05 | | | |
| Наклон вперед из положения стоя | ЭГ (n=12) | 9,5±5,25 | 15,4±5,66 | 5,90 | 62,11 | <0,05 |
| | КГ (n=12) | 5,85±3,77 | 9,05±4,39 | 3,20 | 54,70 | >0,05 |
| | p-value* | >0,05 | <0,05 | | | |
| *Достоверность различий между независимыми выборками (t-критерий Стьюдента для независимых выборок) **Достоверность различий между зависимыми выборками (t-критерий Стьюдента для зависимых выборок) | | | | | | |

Результаты проведенного исследования демонстрируют, что в ЭГ и КГ произошел прирост показателей общей физической подготовленности, однако у участников экспериментальной группы результаты лучше, что подтверждает эффективность целенаправленного использования организационно-управленческих механизмов (таблица 2).

В рамках педагогического эксперимента для оценки эмоционального состояния студентов применялась методика САН. Исследование включало анализ трёх ключевых параметров: самочувствия, активности и настроения. Эффективность методики оценивалась по её воздействию на психоэмоциональное состояние студентов университета, подобранных случайным образом и членов студенческого спортивного клуба, занимающихся перетягиванием каната. Результаты демонстрируют положительную динамику по каждому из оцениваемых параметров как в контрольной, так и в экспериментальной группах. Подтверждением эффективности внедренных механизмов являлись результаты тестирования САН обеих групп после завершения педагогического эксперимента (таблица 3).

Таблица 3 – Сравнительные показатели психоэмоционального состояния студентов КГ и ЭГ после эксперимента

| Тесты | КГ, n=12 | ЭГ, n=12 | Различия, % | p-value |
|--------------|----------|----------|-------------|---------|
| Самочувствие | 4,0±0,13 | 4,9±0,14 | 18,37 | <0,05 |
| Активность | 4,0±0,14 | 5,0±0,11 | 20,00 | <0,05 |
| Настроение | 4,2±0,10 | 5,0±0,13 | 16,00 | >0,05 |

При этом необходимо отметить, что у студентов КГ после окончания педагогического эксперимента результаты в измеряемых показателях были невысокого значения, тогда как у студентов ЭГ наблюдались высокие показатели.

В рамках педагогического эксперимента был осуществлен анализ динамики устойчивости интереса к спортивной деятельности у студентов, занимающихся в команде по перетягиванию каната, с использованием методики оценки степени устойчивости интереса к занятиям спортом Е.Г. Бабушкина. Анализ распределения студентов по уровням устойчивости интереса показал качественные изменения в структуре мотивационной сферы в ЭГ. Если до эксперимента в ЭГ 25 % студентов демонстрировали низкий уровень устойчивости интереса, то после его завершения таких студентов не осталось. Одновременно доля студентов с высоким уровнем устойчивости интереса в ЭГ возросла с 0 % до 66,7 %, в то время как в КГ данный показатель составил на 50 % меньше (таблица 4).

Таблица 4 – Сравнительные результаты оценки устойчивости интереса к занятиям спортом

| Группа | Низкий уровень | Средний уровень | Высокий уровень |
|-------------------------|----------------|-----------------|-----------------|
| КГ (до эксперимента) | 2 (16,7 %) | 10 (83,3 %) | 0 (0,0 %) |
| КГ (после эксперимента) | 1 (8,3 %) | 9 (75,0 %) | 2 (16,7 %) |
| ЭГ (до эксперимента) | 3 (25,0 %) | 9 (75 %) | 0 (0,0 %) |
| ЭГ (после эксперимента) | 0 (0,0 %) | 4 (33,3 %) | 8 (66,7 %) |

Полученные результаты свидетельствуют о высокой эффективности примененного экспериментального воздействия в формировании устойчивого интереса к занятиям перетягиванием каната у студентов ЭГ, что подтверждается статистически значимыми изменениями как общего показателя устойчивости интереса, так и всех его компонентов.

Следующим важным оценочным показателем является количество студентов-спортсменов, имеющие спортивную квалификацию. Нами был проведен сравнительный анализ количества спортсменов в ЭВ и КВ на основании реализации опытно-экспериментальной работы (таблица 5).

Таблица 5 – Сравнительный анализ количества спортсменов, имеющих спортивную квалификацию от КМС до ЗМС в ЭВ и КВ за период эксперимента

| Общее количество обучающихся | | Всего | Спортивные звания | | | | |
|------------------------------|------|-------------------|----------------------|---------------------|------------------|-----------------|----------------|
| | | | КМС | Всего: от МС до ЗМС | из них: | | |
| 2022 | 2023 | | | | МС | МСМК | ЗМС |
| 5655 | 5519 | 2750 (24,61 %) | 2022-2023 гг. | | | | |
| 11174 | | | ЭВ | | | | |
| | | | 1524 (13,63 %) | 1226 (10,97 %) | 1094 (9,79 %) | 113 (1,01 %) | 19 (0,17 %) |
| 3716 | 3848 | 1638 (21,65 %) | КВ | | | | |
| 7564 | | | | 1061 (14,02 %) | 577 (7,62 %) | 511 (6,75 %) | 50 (0,66 %) |

Полученные результаты свидетельствует о том, что в ЭВ превышает количество студентов-спортсменов, имеющих спортивную квалификацию от кандидата в мастера спорта до заслуженного мастера спорта России по сравнению с КВ.

Для оценки эффективности внедрения разработанной структурно-функциональной модели управления в ЭВ и КВ были проведен экспертный опрос, в котором приняли участие 30 экспертов сферы физической культуры и спорта. Для определения согласованности мнения экспертов был использован W-коэффициент конкордации Кендалла, показатели которого составляли 0,72 в ЭВ и 0,71 в КВ. Значимость W-коэффициентов конкордации Кендалла оценивалась с помощью критерия согласия Пирсона, значение которого позволяет сказать, что полученные результаты согласованности оценки экспертов не являются случайными величинами ($\chi^2_{расч.} \geq \chi^2_{табл.}$).

Результаты вычисления U-Критерия Манна – Уитни показали, что между ЭВ и КВ различия статистически значимы по всем вопросам, за исключением вопроса про оценку уровня работы студенческого спортивного клуба, где были выявлены статистически значимые различия.

Применение организационно-управленческих механизмов, использование интегративного подхода оказало положительное влияние на развитие массового студенческого спорта, спорта высших достижений и адаптивного спорта (таблица 6).

Таблица 6 – Сравнительный анализ оценочных показателей до и после эксперимента в ЭВ

| Наименование оценочных показателей | До эксперимента | После эксперимента | Разность |
|--|-----------------|--------------------|----------|
| | 2020-2021 | 2022-2023 | |
| Количество команд по видам спорта (ед.) | 60 | 89 | 29 |
| Доля обучающихся очной формы обучения, занимающихся ФКиС (% , макс. показатель) | 83 % | 90 % | 7 % |
| Количество обучающихся вуза с ОВЗ и инвалидностью, принимающих участие во внутренних, внешних мероприятиях (ед.) | 15 | 38 | 23 |
| Количество внешних мероприятий с участием команд вуза (ед.) | 29 | 92 | 63 |
| Количество мероприятий, проведенных ССК вуза и участия в мероприятиях сторонних организаций (ед.) | 35 | 75 | 40 |
| Количество сообщений на информационных ресурсах вуза, различных организаций о развитии студенческого спорта в университете (ед.) | 1368 | 1880 | 512 |

В рамках исследования были разработаны новые и дополнены имеющиеся нормативно-правовые документы, которые способствовали эффективному развитию студенческого спорта в

вузе. Необходимо отметить, что значительно вырос уровень информационного освещения мероприятий, связанных с развитием студенческого спорта. За период проведения исследования было размещено 364 публикации, 58 видеоклипов, 90 плейлистов, 47 фотоальбомов (4521 фотография), в то время как в период до эксперимента данные показатели значительно меньше.

Положительные результаты количественных и качественных показателей развития студенческого спорта в экспериментальном вузе подтвердили эффективность интегративного взаимодействия студенческого спортивного клуба и профильного структурного подразделения при содействии других структур университета.

ЗАКЛЮЧЕНИЕ

В результате проведенного исследования были сделаны выводы:

1. Проведенный теоретический анализ позволил выявить то, что одним из актуальных и приоритетных направлений государственной политики в РФ и образовательной практики является управление студенческим спортом, которое требует использования инновационных подходов, связанных с развитием физкультурно-спортивного движения в образовательных организациях высшего образования. Поиск эффективных механизмов управления данным процессом связан с моделированием необходимых организационно-управленческих условий для интегративного взаимодействия студенческого спортивного клуба и профильного структурного подразделения при активной деятельности других структур университета.

2. В рамках реализации предложенной структурно-функциональной модели управления установлено, что совместная деятельность студенческого спортивного клуба и профильного структурного подразделения при содействии других структур университета оказывает позитивное влияние на подготовку и реализацию физкультурно-спортивных мероприятий, решение организационных вопросов развития студенческого спорта.

При этом выявлено, что административная поддержка, оформление нормативно-правовой документации мероприятий, выделение ресурсов и возможности использования необходимой материально-технической базы следует отнести к функциям профильного структурного подразделения вуза. В то время, как привлечение участников соревнований, членов организационного комитета из числа студентов, проявление лидерской, творческой инициативы, получение обратной связи от обучающихся – за студенческим спортивным клубом. Ряд других организационно-управленческих решений следует закрепить за совместной деятельностью обеих структур при содействии других структур университета.

3. Интегративное влияние деятельности обеих структур (студенческий спортивный клуб, профильное структурное подразделение) при содействии других структур университета, создает

предпосылки для эффективного развития массового студенческого спорта, спорта высших достижений, адаптивного спорта в образовательной организации высшего образования и носит стратегический характер, что позволяет совершенствовать внутреннюю нормативно-правовую базу и организационно-управленческие условия.

В целях управления студенческим спортом, грамотного оформления сопроводительной документации используется регламент подачи документов по командированию сотрудников и направлению обучающихся на физкультурно-спортивные мероприятия, что позволяет учитывать целевые показатели развития физкультурно-спортивной работы в нормативных документах, направлять команды, обучающихся на физкультурно-спортивные мероприятия.

Организационно-управленческие условия и методические разработки позволили оптимизировать график использования материально-технической базы вуза для проведения мероприятий тренировочного, соревновательного характеров, реализации комплексного обучающего проекта «Школа «ССК «СКИФ».

4. Эффективность предложенной структурно-функциональной модели управления развитием студенческого спорта в спортивном вузе на основе интегративного подхода доказана посредством достижения положительной динамики количественных и качественных показателей.

В ЭВ за период проведения исследования прирост студентов-спортсменов составил 6,92 %, тогда как в КВ увеличение произошло на 3,08 %. На соревнованиях различного уровня после внедрения разработанной модели представители ЭВ демонстрировали лучшие достижения. В частности, на международном фестивале университетского спорта количество завоеванных медалей в ЭВ было на 12,8 % больше, чем у представителей КВ. Кроме того, в 2022 и 2023 гг., ЭВ занимал призовые места на Всероссийском фестивале студентов вузов физической культуры, в то время как, КВ достигал только 5 и 6 позиции. Количество мероприятий ССК «СКИФ» возросло с 23 до 40, доля студентов, занимающихся физической культурой и спортом в ЭВ, достигла 90 %. Наряду с этим был выявлен положительный прирост вовлеченности в физкультурно-спортивную работу обучающихся с ОВЗ и инвалидностью. Так, за период эксперимента количество студентов данной категории возросло в 2,5 раза (с 15 до 38 чел.).

5. Сравнительный анализ оценок экспертов ЭВ и КВ подтверждает, что в ЭВ повысилась эффективность развития студенческого спорта по различным направлениям, улучшились количественные и качественные показатели.

Эксперты, как экспериментального, так и контрольного вузов указали на высокую значимость управленческих решений, связанных с поддержкой сборных команд и отдельных спортсменов на постоянной основе, обновлением материально-технической базы для организации тренировочного процесса и соревновательной деятельности, совершенствованием

работы по формированию сборной команды по видам спорта. Механизм исполнения этих решений определяется степенью заинтересованности и стимулирования профессорско-преподавательского состава, особенностями интеграции работы студенческого спортивного клуба и профильного структурного подразделения при содействии других структур университета.

Оценка мнений экспертов ЭВ по коэффициенту конкордации Кендалла показала высокую степень согласованности – 0,72, в КВ данный показатель оказался примерно таким же – 0,71.

6. Проведенное педагогическое тестирование общей физической подготовленности спортсменов-активистов, занимающихся перетягиванием каната, свидетельствует о том, что наиболее выраженный прирост показателей получен в подтягивании на перекладине по сравнению с периодом до эксперимента. Средний показатель количества подтягиваний увеличился с 14 до 20, что составило 43 %. В то же время наименее выраженный прирост выявлен в беге на 100 м., показатели улучшились на 0,68 секунды, что соответствует 4,51 %. Показанные приросты по общей физической подготовленности варьировались в диапазоне от 4,51 % до 62,11 % при уровне достоверности ($p < 0,05$).

Исследование эмоционального состояния студентов по методике САН (самочувствие, активность, настроение) выявило положительные результаты, однако у спортсменов ЭГ изменения в показателях более значимые, чем у студентов КГ и варьировались от 40 % (Самочувствие) до 47,06 % (Настроение). Установлено, что различия были в диапазоне от 16 % по параметру «Настроение» до 20 % по параметру «Активность». Таким образом, мы можем утверждать, что студенты ЭГ, занимающиеся перетягиванием каната во время участия в спортивных, тренировочных мероприятиях, были в более позитивном настроении, отсутствовало психологическое напряжение, что непосредственно оказывало влияние на достижение спортивного результата.

Анализ динамики устойчивости интереса к спортивной деятельности у студентов с использованием методики Е.Г. Бабушкина позволил выявить качественные изменения в структуре мотивационной сферы в ЭГ. Если до эксперимента в ЭГ 25 % студентов демонстрировали низкий уровень устойчивости интереса, то после его завершения таких студентов не осталось. Одновременно доля студентов с высоким уровнем устойчивости интереса в ЭГ возросла с 0 % до 66,7 %, в то время как в КГ данный показатель составил на 50 % меньше.

7. Качественное расширение контента цифровой платформы «ВКонтакте» оказало положительное влияние на уровень информационного освещения мероприятий, проявление инициативы со стороны обучающихся, повышение осведомленности студенческой молодежи о событиях спортивной жизни университета и интереса к студенческому спорту (к концу эксперимента количество просмотров за день 1 публика достигало до 200). Наряду с этим,

внешняя коммуникация ЭВ, связанная с проблематикой студенческого спорта, за период эксперимента возросла, что отразилось в увеличении количества сообщений на форумах университета на 54,93 %.

СПИСОК РАБОТ, ОПУБЛИКОВАННЫХ ПО ТЕМЕ ДИССЕРТАЦИИ

Статьи в рецензируемых научных изданиях, рекомендованных ВАК Министерства науки и высшего образования Российской Федерации:

1. Салмаев, Б.С. Становление и развитие спортивных клубов в России с позиции исторического анализа / Б.С. Салмаев // Физическая культура: воспитание, образование, тренировка. – 2023.– № 4.– С. 41–43.

2. Салмаев, Б.С. Студенческий спорт как основа развития физкультурно-спортивного движения студенческой молодежи / Б.С. Салмаев // Теория и практика физической культуры. – 2023.– № 9.– С. 34–34.

3. Салмаев, Б.С. Особенности построения структурно-функциональной модели развития студенческого спорта в вузе на основе интегративного подхода / Б.С. Салмаев // Физическая культура: воспитание, образование, тренировка. – 2024.– № 1.– С. 56–58.

4. Салмаев, Б.С. Влияние студенческого спортивного клуба на развитие массового спорта в профильном вузе / Б.С. Салмаев // Физическая культура: воспитание, образование, тренировка. – 2024.– № 3.– С. 47–49.

5. Салмаев, Б.С. Организационно-управленческий план как эффективный механизм участия вуза в спортивном мероприятии / Б.С. Салмаев // Культура физическая и здоровье. – 2025.– № 1.– С. 378–382.

Статьи в рецензируемых научных изданиях, индексируемых в РИНЦ:

6. Салмаев, Б.С. Влияние профильного структурного подразделения на развитие физической культуры и спорта в образовательной организации высшего образования / Б.С. Салмаев // Молодые – науке: сборник статей по итогам III Всероссийской научно-практической конференции с международным участием студентов и молодых ученых, 10-12 апреля 2024 года / под редакцией И.Т. Гавриловой; Федеральное государственное бюджетное образовательное учреждение высшего образования «Российский университет спорта «ГЦОЛИФК».– Москва, 2024.– С. 423-428.

7. Салмаев, Б.С. Влияние структурно-функциональной модели на развитие студенческого спорта в условиях профильного вуза / Б.С. Салмаев // Инновационный ресурс спортивной науки:

кинезиологические, спортизированные и цифровые технологии: материалы научного симпозиума, посвященного памяти В.К. Бальсевича, 27 мая 2024 г. / под редакцией: Баранова В.А., Лубышевой Л.И.; Федеральное государственное бюджетное образовательное учреждение высшего образования «Российский университет спорта «ГЦОЛИФК».– Москва, 2024.– С. 162-166.

8. Салмаев, Б.С. Особенности развития студенческого спорта в спортивном вузе / Б.С. Салмаев, Л.И. Лубышева // Современные проблемы физического воспитания, спорта и туризма, безопасности жизнедеятельности в системе образования: материалы II международной научно-практической конференции, посвященной памяти профессора Л.Д. Назаренко, г. Ульяновск, 22 ноября 2024 г.: сборник статей / ответственный редактор Л.И. Костюнина; Федеральное государственное бюджетное образовательное учреждение высшего образования «Ульяновский государственный педагогический университет им. И.Н. Ульянова».– Ульяновск, 2024.– С. 84-90.