

*На правах рукописи*



Выродов Николай Юрьевич

**СОВЕРШЕНСТВОВАНИЕ МЕТОДОВ ОЦЕНКИ ЭФФЕКТИВНОСТИ  
РЕГИОНАЛЬНОЙ ЭКОНОМИЧЕСКОЙ ПОЛИТИКИ  
В МУНИЦИПАЛЬНЫХ ОБРАЗОВАНИЯХ**

5.2.3. Региональная и отраслевая экономика  
(региональная экономика)

**АВТОРЕФЕРАТ**  
диссертации на соискание ученой степени  
кандидата экономических наук

Белгород, 2025

Диссертационная работа выполнена на кафедре прикладной экономики и экономической безопасности федерального государственного автономного образовательного учреждения высшего образования «Белгородский государственный национальный исследовательский университет»

Научный руководитель: **Бондарева Яна Юрьевна,**  
кандидат экономических наук, доцент

Официальные оппоненты: **Казаков Михаил Юрьевич,**  
доктор экономических наук, профессор  
кафедры экономической безопасности  
ФГБОУ ВО «Кубанский государственный  
технологический университет»

**Митрофанова Инна Васильевна,**  
доктор экономических наук, профессор,  
главный научный сотрудник лаборатории  
региональной экономики ФГБУН  
«Федеральный исследовательский центр  
Южный научный центр Российской  
академии наук (ЮНЦ РАН)»

Защита диссертации состоится 21 ноября 2025 года в 12:00 на заседании диссертационного совета БелГУ.22.03 на базе федерального государственного автономного образовательного учреждения высшего образования «Белгородский государственный национальный исследовательский университет» по адресу: 308015, г. Белгород, ул. Победы, 85, НИУ «БелГУ».

С диссертацией можно ознакомиться в Научной библиотеке им. Н.Н. Страхова и на официальном сайте федерального государственного автономного образовательного учреждения высшего образования «Белгородский государственный национальный исследовательский университет» <https://www.bsuedu.ru>.

Автореферат разослан «\_\_\_» \_\_\_\_\_ г.

Ученый секретарь  
диссертационного совета

Камышанченко Елена Николаевна

## ОБЩАЯ ХАРАКТЕРИСТИКА РАБОТЫ

**Актуальность темы исследования.** В современных условиях существуют значительные противоречия между растущими потребностями муниципальных образований и ограниченными ресурсами, доступными для их удовлетворения. Эти противоречия становятся особенно острыми из-за продолжительного международного финансово-экономического кризиса и усиливающегося санкционного давления на российскую социально-экономическую систему, локализованную в границах страны. В связи с этим, возникает объективная необходимость для обоснования и внесения коррективов в проводимую региональную экономическую политику, а также совершенствования способов, методов и механизмов её реализации.

Основой региональной экономической политики является учет особенностей каждого региона в общероссийской структуре экономики, передача основных направлений экономических реформ на региональный уровень, поддержка местного самоуправления и хозяйственной сферы территорий, решение социально-экономических проблем региона и рациональное использование природных ресурсов. Эффективное, сбалансированное и устойчивое развитие регионов России представляет собой генерализованную цель общей региональной экономической политики, но её результаты формируются на уровне муниципальных образований, что определяет спецификацию её императивов в соответствии с особенностями организации и функционирования экономики низовых административно-территориальных единиц.

В настоящее время не существует универсального подхода для решения социально-экономических проблем на муниципальном уровне. Каждый муниципалитет вынужден самостоятельно определить свои механизмы управления территориально-экономическим развитием и создать уникальную модель социального благополучия локалитета. Неотъемлемой универсальной задачей на этом фоне является снижение неравенства в социально-экономическом развитии муниципалитетов. Для её решения необходимо усовершенствовать организационно-методические подходы и инструментально-управленческие компоненты механизма реализации региональной социально-экономической политики. В условиях нарастания неопределенности и экономических противоречий, а также территориальной кризисогенности и социально-экономической асимметричности, проблематика, связанная с этими вопросами, становится особенно актуальной и значимой в научно-прикладном ключе. Эти факторы определяют актуальность выбранной темы и научно-поисковый характер исследования.

**Степень разработанности научной проблемы.** Исследования развития теории региональной экономической политики нашли свое отражение в трудах зарубежных ученых: Х. Армстронг, Дж. Комонс Дж. Коулман, П.П. Комбс, Т. Майер, Дж.Ф. Тисс, Х.А. Фаина, Х.Л. Родригес, М. Фудзита, П. Кругман, А. Венейблс, Р. Мартин, М.Э. Портер, М. Сайенсус, Д. Кауфманн, Н. Ванхове и других.

Вопросы региональной экономической политики постулируются и развиваются в трудах российских ученых: А.В. Ворошилова, М.В. Владыка, А.Г. Гранберга, В. Лексина, А. Швецова, О.М. Рой, С.А. Савиной, Е.А. Стрябковой, О.С. Сухарева, Т.В. Усковой, Ю.В. Филиппова, Б.М. Штульберга, В.Г. Введенского, М. П. Щетинина, В. Е. Рохчиной и др.

Современные институциональные особенности региональной экономической политики раскрыты в работах Ю.В. Задорожнева, Н.В. Зубаревич, М.А. Карташева, О.В. Кузнецова, А.С. Новоселова, В.В. Мищенко, О.К. Слинкова, М.А. Ходачек, П.В. Щедровицкого.

Значительный вклад в развитие современных методов оценки эффективности региональной экономической политики в муниципальных образованиях внесли такие ученые как О.В. Демьянова, Ю.В. Задорожнева, А.В. Котов, А.Ю. Казанская, А.Н. Чекавинский, А.Э. Позднякова, Л.В. Воронина, А.А. Сидоров, В.В. Смирнов и др.

Проблематика, связанная с анализом территориального неравенства, активно обсуждается и исследуется в работах таких ученых, как А.Г. Гранберг, Е.А. Коломак, П.А. Минакир и ряда других.

Значительный вклад в решение задач регулирования межмуниципальных диспропорций внесли Е.А. Исаева, Н.В. Брюханова, М.К. Куманева, С.Н. Леонов, Э.Э. Россель, С. С. Руденко и пр.

Отдельные аспекты проблем развития межмуниципального сотрудничества исследованы в работах А.М. Губина, Г.В. Зинурова, В. Ильина, В.В. Климанова, В.А. Миронова, Н.Н. Нелюбова, М.А. Петроградской, В.А. Плахота, В.А. Миронова, И.Г. Тургель и других.

Учитывая значимый вклад ученых в решение данных проблем, следует отметить, что остаются открытыми вопросы, связанные с полиаспектной оценкой эффективности региональной экономической политики в муниципальных образованиях и рациональным обоснованием выбора действенных методов для территориальной идентификации диспропорций в развитии муниципальных образований и их последующего сглаживания.

**Цель работы** состоит в развитии концептуально-методических основ оценки эффективности реализации региональной экономической политики на территориальном уровне, а также в разработке организационно-методического инструментария сглаживания социально-экономических диспропорций между муниципальными образованиями в границах региона на основе проектов межмуниципальной интеграции.

Достижение поставленной цели обусловило постановку и последовательное решение следующих логически соотнесенных **задач**:

- развить концептуальные положения, отражающие особенности и специфику процессов формирования и реализации региональной экономической политики на муниципальном уровне;
- обобщить и систематизировать современные методы оценки эффективности региональной экономической политики в муниципальных образованиях и на этой основе разработать модифицированную аналитическую

модель выявления различий в уровне эффективности реализации её мероприятий на локальном уровне;

- разработать интеграционный механизм сглаживания диспропорций в развитии муниципальных образований по уровню реализации экономической политики в регионе;

- обосновать комплекс инструментальных средств реализации региональной экономической политики выравнивающего типа в муниципальных образованиях региона;

- сформировать алгоритм организации процесса межмуниципальной интеграции в рамках совершенствования подходов к повышению эффективности межмуниципального взаимодействия и территориально-экономического партнерства.

**Объект исследования** – региональная экономическая политика, проводимая в муниципальных образованиях и направленная на развитие межмуниципального взаимодействия, сглаживания диспропорций и формирование единого экономического пространства субъектов.

**Предмет исследования** – организационно-экономические отношения, возникающие в процессе использования результатов комплексной оценки эффективности региональной экономической политики в муниципальных образованиях.

**Соответствие темы диссертационного исследования требованиям Паспорта специальностей ВАК.** Предметная область, содержание и основные полученные результаты соответствуют п. 1.9. Проблемы региональной социально-экономической дифференциации. Инструменты сглаживания региональных диспропорций в национальной экономике, п. 1.13. Экономические и социальные проблемы местного самоуправления. Межмуниципальное сотрудничество, п. 1.15. Оценка эффективности региональной экономической политики в Российской Федерации, федеральных округах, субъектах федерации и муниципальных образованиях Паспорта научных специальностей ВАК 5.2.3. Региональная и отраслевая экономика (региональная экономика).

**Теоретическая основа диссертационного исследования** представляет собой систему взглядов отечественных и зарубежных авторов, затрагивающих различные аспекты обширной проблематики оценки эффективности региональной экономической политики, выявления диспропорций в развитии муниципальных образований по уровню результативности реализации субфедеральной экономической политики, а также отдельные вопросы совершенствования инструментария сглаживания внутрирегиональных диспропорций.

**Методологическая и инструментально-методическая база диссертационного исследования.** Методологической основой научного исследования послужили теоретико-инструментальные концепции реализации региональной экономической политики в муниципальных образованиях, а также ретроспективные научные постулаты, методические подходы и абстрактные модели межмуниципальной интеграции, сходимости и взаимодополняемости муниципальных образований.

Исследование построено на системно-преобразовательном подходе к разрешению межрегиональных и внутрирегиональных противоречий в территориально-экономическом развитии. В диссертации, в зависимости от характера решаемых задач, результативно применялись общенаучные и специальные методы теоретического и эмпирического познания: абстракция и моделирование, анализ и синтез, количественные и атрибутивные оценки и индикаторы, рейтингование и типологизация, структуризация и обобщение, а также приемы логического, системного, институционального, функционального, монографического, экономико-статистического, сравнительного, анализа и приемы административно-территориального планирования.

**Информационно-эмпирическую основу исследования** составляют законодательные и нормативные документы Президента и Правительства Российской Федерации (федеральные законы, постановления, распоряжения, указы), официальные данные и аналитические материалы Федеральной службы государственной статистики России, Министерства регионального развития РФ, Министерства промышленности и торговли РФ, Территориального органа Федеральной службы государственной статистики по Белгородской области, Стратегии пространственного развития Российской Федерации, Стратегии социально-экономического развития Белгородской области, публикации в международных и отечественных изданиях, аналитические обзоры и расчеты автора по теме диссертационного исследования, выполненные с использованием пакета программ Microsoft Excel – 2019.

**Рабочая гипотеза диссертационного исследования** основывается на предположении о том, что совершенствование методов оценки эффективности реализации региональной экономической политики в муниципальных образованиях должно способствовать выявлению возможностей территориально-экономической интеграции муниципальных образований, минимизирующей, нейтрализующей или компенсирующей негативные проявления внутрирегиональной социально-экономической дифференциации.

**Основные положения, выносимые на защиту:**

- использование научного конструкта «региональная экономическая политика в муниципальных образованиях» не только теоретически обосновывает совокупность концептуальных положений достижения стратегических ориентиров развития муниципальных образований, но и в рамках выравнивающей парадигмы определяет фокусировку на сглаживание межрегиональных и межтерриториальных диспропорций;

- повышение аналитического потенциала подходов и методов оценки эффективности региональной экономической политики в муниципальных образованиях должно базироваться на расширении спектра задействованных областей анализа для межмуниципальных сопоставлений;

- одним из вариантов сглаживания диспропорций в развитии муниципальных образований является планирование и реализация межмуниципальных проектов территориально-экономической интеграции;

- реализация региональной экономической политики выравнивающего типа на муниципальном уровне осложняется ограниченным характером использования инструментальных возможностей проектного подхода;

- приращение эффективности межмуниципального взаимодействия может быть осуществлено за счет построения карты перспективных территориально-экономических объединений и её использования в рамках алгоритма организации процесса межмуниципальной интеграции.

**Научная новизна диссертационного исследования** состоит в развитии концептуально-методических основ реализации региональной экономической политики на уровне муниципальных образований, а также в обосновании практических подходов и рекомендаций, направленных на нивелирование внутрирегиональных социально-экономических диспропорций.

**К наиболее значимым результатам данного диссертационного исследования**, обладающим новизной и научно-практической значимостью, следует отнести следующие положения:

- предложена альтернативная трактовка научного конструкта «региональная экономическая политика в муниципальных образованиях», интерпретируемого с позиций синтеза институционального, экономико-хозяйственного, социо-деятельностного подходов и положений концепции устойчивого развития, что предоставляет возможность отождествлять эту категорию с системной совокупностью принципов, целей, задач, механизмов, инструментов и мероприятий, направленных на достижение стратегических ориентиров развития территорий муниципальных образований, обеспечивающих снижение межрегиональных и межтерриториальных диспропорций за счет повышения эффективности реализации локальных проектов, улучшающих атрибутивные характеристики среды жизнеобеспечения населения и стабилизирующих качество и динамику интратерриториального социально-экономического процесса (п. 1.15. Паспорта научных специальностей ВАК);

- усовершенствована методика оценки эффективности региональной экономической политики в муниципальных образованиях, базирующаяся на расчете сводных критериальных индексов по семи блокам (финансовое состояние муниципального образования; человеческий капитал; дорожное хозяйство; сельское хозяйство; имущественные и земельные отношения; эффективность использования локальных ресурсов; цифровая зрелость), наиболее релевантно отражающих современные тенденции, детерминанты и закономерности развития территорий муниципальных образований, позволяющая, с учетом включения в расчетный модуль индекса Тейла, выявлять территориальные диспропорции в развитии муниципальных образований, осуществлять моментное рейтинговое territories и строить их динамические рейтинговые траектории, что позволяет проводить селекцию наиболее действенных механизмов достижения стратегической эффективности реализации экономической политики в муниципальных образованиях на принципах рациональности, бережливости и адекватности (п. 1.15. Паспорта научных специальностей ВАК);

- разработан механизм сглаживания диспропорций в развитии муниципальных образований по уровню реализации экономической политики в регионе, основанный на аналитических результатах и типологических возможностях использования методики оценки эффективности региональной экономической политики на локально-территориальном уровне, предполагающий определение потенциальных межмуниципальных интеграций на основе идентификации взаимодополняющих возможностей и перспективных направлений межтерриториального объединения, использование которого формирует комплекс предпосылок для сглаживания диспропорций в экономическом развитии муниципальных образований региона за счет планирования и проведения территориально-экономических трансформаций (п. 1.9. Паспорта научных специальностей ВАК);

- предложен комплекс инструментальных средств реализации региональной экономической политики выравнивающего типа, преобразовательный потенциал которых основывается на возможностях проектного подхода и охватывающих ключевые составляющие экономико-социально-хозяйственной сферы функционирования и развития муниципальных образований; использование сформированного блока инструментов при реализации муниципальных проектов будет способствовать повышению качества жизни населения, стабилизации социально-экономических процессов и оживлению локальной экономики (п. 1.9. Паспорта научных специальностей ВАК);

- разработан методический подход к повышению эффективности межмуниципального взаимодействия, основанный на применении алгоритма организации процесса межмуниципальной интеграции и построении карты перспективных территориально-экономических объединений, апробация которого на эмпирико-фактологической базе муниципальных образований Белгородской области предоставила возможность сформировать перспективный план межмуниципальных интеграций в административных границах региона на основе принципов взаимодополняемости, консенсуальности, консолидации усилий, расширения доступа к ресурсам и экономической эффективности (п. 1.13. Паспорта научных специальностей ВАК).

**Теоретическая значимость исследования** состоит в развитии теорий региональной экономики и регионального экономического роста, в части обоснования направлений совершенствования методов оценки эффективности региональной экономической политики в муниципальных образованиях, выявления диспропорций в их социально-экономической динамике, дополнении принципов и модификации механизмов достижения стратегической эффективности региональной экономической политики на низовых административно-территориальных уровнях её осуществления. Кроме того, обоснование подходов и способов межмуниципальной интеграции, способствующей формированию единого экономического пространства регионов, развивает и дополняет теоретический базис современной концепции формирования, функционирования и развития регионального экономического пространства как системной категории мезо-экономики.

**Практическая значимость исследования** определяется тем, что разработанные методы оценки эффективности региональной экономической политики в муниципальных образованиях, а также идентифицированные на основе их использования внутрирегиональные неравномерности, создают основу для разработки и реализации комплекса системных организационно-управленческих решений, направленных на сглаживание межтерриториальных диспропорций.

Разработанные автором организационно-методические и прикладные рекомендации приняты и используются Министерством экономического развития и промышленности Белгородской области (справка о внедрении от 24.04.2025 г.), органами муниципальной власти Алексеевского и Грайворонского муниципальных округов (акты о внедрении от 24.04.2025 г.).

Помимо этого, исследование содержит ряд положений и выводов, которые применяются для улучшения структуры, содержания и методики преподавания различных дисциплин и используются в учебном процессе ФГАОУ ВО «Белгородский государственный национальный исследовательский университет» (акт о внедрении от 19.02.2025 г.).

В диссертации в целях практического использования доведены до конкретных предложений и рабочих методик следующие **прикладные положения**:

- методика оценки эффективности региональной экономической политики в муниципальных образованиях;
- механизм сглаживания диспропорций в развитии муниципальных образований по уровню реализации экономической политики в регионе;
- комплекс инструментальных средств реализации региональной экономической политики выравнивающего типа;
- методический подход к повышению эффективности межмуниципального взаимодействия и алгоритм организации процесса межмуниципальной интеграции.

**Апробация результатов исследования.** Основные защищаемые положения и результаты исследования, отражающие особенности и специфику процессов формирования и совершенствования системы мониторинга были представлены и получили положительную оценку на ряде конференций различного уровня: IV Международной научно-практической конференции «Экономическая безопасность социально-экономических систем: вызовы и возможности», тема доклада: «Особенности цифровой трансформации в сфере управления региональными агропромышленными кластерами» (Белгород, 2022); V Международной научно-практической конференции «Пространственное развитие территорий», тема доклада: «Инновации как инструмент сглаживания пространственной поляризации регионов» (Белгород, 2022); VII Международной научно-практической конференции «Пространственное развитие территорий», тема доклада: «Межмуниципальная интеграция как инструмент повышения эффективности и формирования единого экономического пространства территории» (Белгород, 2024); VII Международной научно-практической конференции «Экономическая безопасность социально-экономических систем:

вызовы и возможности», тема доклада: «Развитие методов оценки эффективности реализации экономической политики на муниципальном уровне» (Белгород, 2025).

**Публикации.** Основные результаты диссертационного исследования опубликованы в 14 работах общим объемом 5,46 п.л. и 0,08 Мб; личный вклад автора составляет 2,03 п.л. и 0,08 Мб, включая 6 статей в рецензируемых научных изданиях из перечня рекомендованных ВАК, из них 4 по научной специальности рассматриваемой диссертации, в том числе получен 1 патент.

**Структура и объем работы.** Диссертационное исследование включает в себя введение, три главы, заключение, список литературы и приложения. Общий объем работы составляет 186 страниц машинописного текста, включая 33 таблицы и 32 рисунка. Список литературы содержит 194 наименования, в число которых входят нормативно-правовые источники, труды отечественных и зарубежных авторов, данные статистики, другие электронные источники информации и данных.

## ОСНОВНОЕ СОДЕРЖАНИЕ РАБОТЫ

*1. Использование научного конструкта «региональная экономическая политика в муниципальных образованиях» не только теоретически обосновывает совокупность концептуальных положений достижения стратегических ориентиров развития муниципальных образований, но и в рамках выравнивающей парадигмы определяет фокусировку на сглаживание межрегиональных и межтерриториальных диспропорций.*

В диссертации региональная экономическая политика рассматривается как оценочная категория. На рисунке 1 рассмотрены экономические школы, иллюстрирующие различные подходы к оценке региональной экономической политики.

Сущностная определенность и целевая ориентация региональной экономической политики на муниципальном уровне заключаются в том, чтобы способствовать долгосрочному экономическому росту и развитию локальных сообществ, одновременно учитывая уникальные потребности и проблемы всего региона.

В диссертации показано, что сфера оценки эффективности региональной экономической политики на муниципальном уровне характеризуется разнообразием научных школ, которые предлагают уникальные аналитические инструменты для понимания сложных экономических процессов, определяющих региональное развитие. Несмотря на проблемы с получением актуальных данных и применением междисциплинарных подходов, растет признание значимости научно обоснованной политики в региональном экономическом развитии, а возникающие тенденции в области анализа массивов социально-экономических данных, результатов пространственного моделирования и параметров поведенческой экономики совершенствуют подходы к пониманию сложных процессов региональной динамики.

В диссертационном исследовании под региональной экономической политикой в муниципальных образованиях предложено понимать деятельность региональных органов власти по выявлению и сглаживанию диспропорций, а

также развитию межмуниципальной интеграции, путем повышения эффективности реализации социально-экономических проектов, приводящих к устойчивому развитию региона.

Школы оценки региональной экономической политики	Неоклассическая школа	Оценка экономических показателей макроуровня, таких как ВВП и уровень занятости.	Не учитывается сложность взаимодействия субъектов
	Школа нового регионализма	Подчеркивает важность политики, основанной на месте и уникальных характеристиках каждого региона.	Усугубляет социально-экономическое неравенство между регионами.
	Институциональная школа	Делает особый акцент на роли социальных сетей и культурных норм в стимулировании экономического роста.	Сложности в формализации и операционализации понятий.
	Эволюционная школа	Акцент на важности зависимости от пути и исторических обстоятельств в формировании регионального экономического развития.	Трудности в создании универсальных предсказательных моделей.
	Школа пространственной эконометрики	Подчеркивает необходимость моделей, учитывающих пространственную автокорреляцию и пространственную неоднородность.	Игнорирование неэкономических факторов, оказывающих влияние на регион.
	Школа экономического развития сообществ	Акцентирует внимание на важность инициатив на уровне местных сообществ и участия местных жителей в формировании экономических результатов.	Проблемы с координацией заинтересованных сторон.
	Экологическая школа	Подчеркивает необходимость политики, способствующей эффективности использования ресурсов, снижению загрязнения, а также развитию возобновляемых источников энергии.	Сложность реализации, конфликт интересов.
	Поведенческая школа	Подчеркивает необходимость учета когнитивных предубеждений, социальных норм, факторов влияющих на принятие решений.	Сложность оценки поведенческих методов.
	Школа политической экономики	Подчеркивает учета интересов различных заинтересованных сторон, лидеров бизнеса и общественных активистов.	Игнорирование роли государства.
	Школа комплексности	Подчеркивает важность понимания сложных взаимодействий и контуров обратной связи, которые определяют экономические результаты.	Сложность проверки, отсутствие теоретической базы.

Источник: составлено автором.

Рисунок 1 – Анализ существующих школ оценки региональной экономической политики

Органы местного самоуправления играют важную роль в формировании региональной экономической политики, поскольку они часто первыми фиксируют возникающие экономические тенденции и проблемы в своих границах. Это означает, что они должны уметь эффективно взаимодействовать с вышестоящими органами управления и другими заинтересованными сторонами, чтобы обеспечить соответствие разрабатываемых проектов и программ местным потребностям и приоритетам.

*2. Повышение аналитического потенциала подходов и методов оценки эффективности региональной экономической политики в муниципальных образованиях должно базироваться на расширении спектра задействованных областей анализа для межмуниципальных сопоставлений.*

Большинство методик оценки результатов деятельности органов власти отличаются отсутствием комплексности используемых систем показателей и недостаточной проработанностью критериев оценки.

Предлагаемая автором в связи с этим модель оценки эффективности реализации региональной экономической политики в муниципальных образованиях включает следующие блоки и компоненты (рисунок 2).

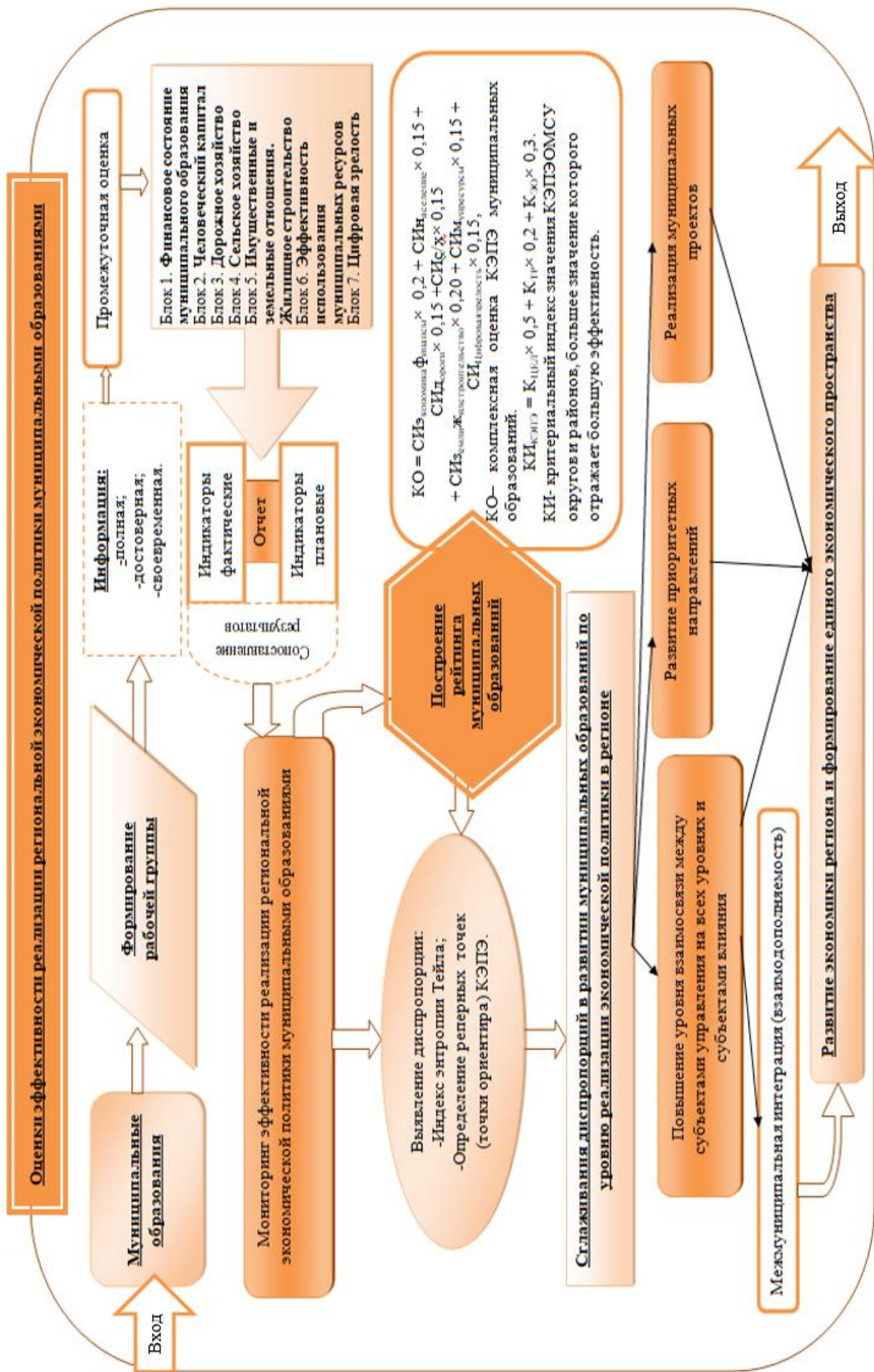
Организационно-методической основой методики является мониторинг эффективности реализации региональной экономической политики, который состоит из оценки ключевых экономических показателей эффективности деятельности муниципальных органов власти, а также выявления диспропорций в развитии муниципальных образований с использованием индекса Тейла.

Для осуществления оценки эффективности реализации экономической политики в муниципальных образованиях рекомендуется создание рабочей группы, включающей в себя лиц, непосредственно ответственных в рамках своей профессиональной деятельности за направления, указанные в методике (блоки 1-7).

Исходная информация для проведения оценки эффективности реализации экономической политики в муниципальных образованиях должна обладать следующими свойствами:

- полнота, достаточная для понимания ситуации и принятия решений;
- достоверность, отражающая истинное положение дел;
- своевременность, существенная для настоящего времени;
- аналитичность, определяющая использование данных для анализа, оценки и управленческой интерпретации;
- сопоставимость, позволяющая проводить межтерриториальные и хронологические сравнения;
- непротиворечивость, исключающая формулирование противоречивых выводов и др.

После сбора информации проводится промежуточная оценка. Данная оценка позволяет выявить основные показатели, произвести расчёт необходимых индикаторов и определить соответствие индикаторов плановому значению.



Источник: авторский научный результат.

Рисунок 2– Модель оценки эффективности региональной экономической политики в муниципальных образованиях

Перечни ключевых экономических показателей эффективности территорий (далее – КЭПЭ) сформированы с учетом наиболее полной реализации полномочий муниципальных образований (по отраслевым направлениям экономической деятельности с учетом географических особенностей, материально-финансовых, человеческих, кадровых и инфраструктурных потенциалов, демографического и трудового капитала, уровней инвестиционной привлекательности муниципальных образований области).

При разработке методики оценки расчета КЭПЭ муниципальных образований учитывается условие формирования ничтожно малых значений целевых индикаторов некоторых КЭПЭ. По таким КЭПЭ рекомендовано производить расчеты на 1 тыс., 10 тыс., 100 тыс. человек населения.

Перечень КЭПЭ муниципальных образований сформирован из восьмидесяти (абсолютных и относительных) стратегических КЭПЭ по семи блокам – интегральным показателям (табл. 1).

Определение критериального индекса осуществляется путем деления индикатора оценки муниципального образования на индикатор оценки региона в целом.

Таблица 1 – Система показателей оценки эффективности региональной экономической политики в муниципальных образованиях.

№	Блок	Сводный индекс КЭПЭ
1	Индикаторы финансового состояния территории муниципального образования	$СИ_{фин.сост.терр.} = (ИП_{фин.сост.терр.1} + ИП_{фин.сост.терр.2} + ИП_{фин.сост.терр.n})/n$ где, $ИП_{фин.сост.терр.}$ – критериальный индекс значения КЭПЭ финансового состояния территории муниципального образования.
2	Человеческий капитал	$СИ_{чел.кап.} = (ИП_{чел.кап.1} + ИП_{чел.кап.2} + ИП_{чел.кап.n})/n$ где, $ИП_{чел.кап.}$ – критериальный индекс значения КЭПЭ человеческого капитал.
3	Дорожное хозяйство	$СИ_{дор.хоз.} = (ИП_{дор.хоз.1} + ИП_{дор.хоз.2} + ИП_{дор.хоз.n})/n$ где, $ИП_{дор.хоз.}$ – критериальный индекс значения КЭПЭ дорожное хозяйство.
4	Сельское хозяйство	$СИ_{сел.хоз.} = (ИП_{сел.хоз.1} + ИП_{сел.хоз.2} + ИП_{сел.хоз.n})/n$ где, $ИП_{сел.хоз.}$ – критериальный индекс значения КЭПЭ сельское хозяйство.
5	Имущественные и земельные отношения, жилищное строительство	$СИ_{им.и зем.отн.} = (ИП_{им.и зем.отн.1} + ИП_{им.и зем.отн.2} + ИП_{им.и зем.отн.n})/n$ где, $ИП_{им.и зем.отн.}$ – критериальный индекс значения КЭПЭ имущественные и земельные отношения, жилищное строительство.
6	Эффективность использования муниципальных ресурсов	$СИ_{эфф.мун.рес.} = (ИП_{эфф.мун.рес.1} + ИП_{эфф.мун.рес.2} + ИП_{эфф.мун.рес.n})/n$ где, $ИП_{эфф.мун.рес.}$ – критериальный индекс значения КЭПЭ эффективность использования муниципальных ресурсов.
7	Цифровая зрелость	$СИ_{циф.зр.} = (ИП_{циф.зр.1} + ИП_{циф.зр.2} + ИП_{циф.зр.n})/n$ где, $ИП_{циф.тр.}$ – критериальный индекс значения КЭПЭ цифровая зрелость.

Источник: составлено автором.

Предполагается, что перечни КЭПЭ муниципальных образований подлежат постоянной корректировке в части их состава (по видам экономической деятельности (отраслям) с учетом тенденций развития экономических процессов в регионе и в целом по стране), наименований, методик расчета и целевых индикаторов КЭПЭ муниципальных образований в соответствии с требованиями федерального и регионального законодательства.

На основе использования предложенной методики комплексной оценки эффективности реализации государственной политики разрабатываются рекомендации для органов государственного управления. Учет различных аспектов оценки позволяет комплексно охарактеризовать процесс реализации поставленных целей и задач с позиции достижения социально-экономических результатов, интенсивности влияния условий и качества разработки государственных программ, проектов и мероприятий на качество и динамику регионального социально-экономического процесса.

По данной методике проведена оценка всех муниципальных образований Белгородской области (Таблица 2).

В перечни КЭПЭ могут включаться показатели с долгосрочным и (или) постоянным периодом мониторинга, а также ситуативные показатели, для реализации которых требуется принятие дополнительных оперативных управленческих решений главами муниципальных образований в краткосрочной перспективе.

Следует отметить, что при проведении оценки реализации экономической политики в муниципальных образованиях, важно учитывать результаты оценки прошлого отчетного года, а также условия геополитической нестабильности и условия ее преодоления, нестабильные темпы роста текущего состояния экономических процессов региона и в целом по стране, при расчете целевых значений КЭПЭ муниципальных образований на следующий отчетный год (текущий календарный год).

Для достижения устойчивого развития на уровне муниципалитетов необходимо активно привлекать новые источники и факторы, учитывая социально-экономическую ситуацию и экономико-географическое положение территорий.

*3. Одним из вариантов сглаживания диспропорций в развитии муниципальных образований является планирование и реализация межмуниципальных проектов территориально-экономической интеграции.*

Сложность и взаимообусловленность задач, особый характер взаимоотношений между субъектами управления, постоянно изменяющаяся внешняя среда, предъявляют определенные требования к качеству процессов планирования территориального развития, и поэтому существует необходимость в разработке механизма выявления и сглаживания межтерриториальных диспропорций по уровню реализации региональной экономической политики как системы целенаправленных мер. Под механизмом здесь понимается совокупность форм, методов и инструментов, которые органы государственного управления региона и органы местного самоуправления территорий используют для воздействия на процессы социально-экономического развития муниципальных образований.

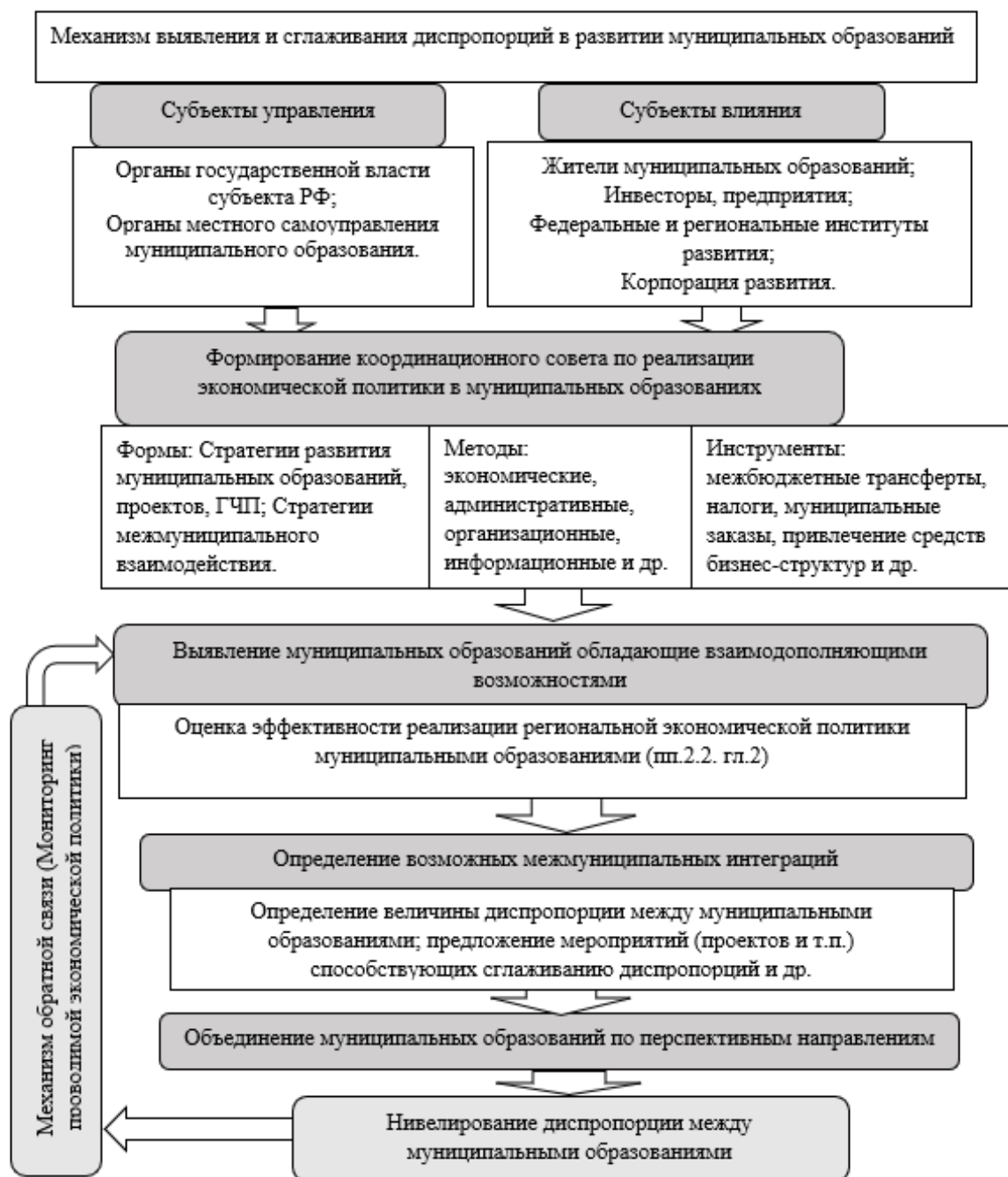
Таблица 2 – Комплексная оценка эффективности реализации региональной экономической политики в муниципальных образованиях Белгородской области в 2022 году

№	Муниципальные образования	Значение сводных критериальных индексов							Эффективность использования муниципальных ресурсов	Цифровая трансформация
		Финансовое состояние муниципального образования	Человеческий капитал	Дорожное хозяйство	Сельское хозяйство	Имущественные и земельные отношения, жилищное строительство				
1.	г. Белгород	0,075	0,097	0,253	0,152	0,396	0,231	0,136		
2.	Алексеевский городской округ	0,076	0,079	0,245	0,15	0,245	0,317	0,148		
3.	Белгородский район	0,075	0,1	0,396	0,093	0,253	0,428	0,082		
4.	Борисовский район	0,073	0,082	0,17	0,128	0,235	0,269	0,13		
5.	Валуйский городской округ	0,075	0,078	0,233	0,157	0,233	0,737	0,157		
6.	Вейделевский район	0,075	0,086	0,148	0,122	0,170	0,147	0,141		
7.	Волоконовский район	0,075	0,1	0,196	0,093	0,248	0,128	0,062		
8.	Грайворонский городской округ	0,075	0,103	0,216	0,147	0,216	0,255	0,158		
9.	Губинский городской округ	0,075	0,088	0,249	0,131	0,249	0,247	0,115		
10.	Ивнянский район	0,076	0,099	0,209	0,116	0,373	0,288	0,112		
11.	Корочанский район	0,075	0,089	0,373	0,154	0,209	0,331	0,139		
12.	Красненский район	0,075	0,095	0,227	0,17	0,327	0,21	0,172		
13.	Красногвардейский район	0,074	0,1	0,258	0,112	0,267	0,399	0,143		
14.	Краснояржский район	0,077	0,083	0,267	0,12	0,258	0,257	0,108		
15.	Новооскольский городской округ	0,074	0,096	0,260	0,135	0,260	0,278	0,142		
16.	Прохоровский район	0,073	0,089	0,249	0,108	0,249	0,249	0,109		
17.	Ракитянский район	0,076	0,089	0,286	0,100	0,286	0,288	0,110		
18.	Ровенский район	0,074	0,074	0,448	0,104	0,848	0,220	0,147		
19.	Старооскольский городской округ	0,074	0,091	0,338	0,103	0,338	0,374	0,098		
20.	Черянский район	0,074	0,113	0,316	0,112	0,416	0,345	0,143		
21.	Шебекинский городской округ	0,077	0,080	0,393	0,132	0,393	0,278	0,112		
22.	Яковлевский городской округ	0,078	0,094	0,297	0,119	0,297	0,362	0,137		

Источник: расчеты автора.

Основными требованиями к этому механизму являются его гибкость и возможность реагировать на различные изменения в социально-экономической среде, целях и задачах регионального динамического процесса. Наличие обратных связей, обеспечение сбалансированного развития экономической и социальной сфер территорий, создание условий для взаимодействия региональных и местных органов власти и управления – все это ориентировано на обеспечение результативности и эффективности региональной экономической политики в муниципальной среде.

Общую схему механизма сглаживания диспропорций в развитии муниципальных образований по уровню реализации региональной экономической политики можно представить в модельном виде (Рисунок 3).



Источник: разработано автором.

Рисунок 3 – Схема механизма сглаживания диспропорций в развитии муниципальных образований

Данный механизм предполагает формирование координационного совета по реализации экономической политики в муниципальных образованиях, который, в свою очередь, используя административные, экономические и другие методы и инструменты, должен способствовать проведению оценки эффективности реализации региональной экономической политики в муниципальных образованиях, результаты которой можно использовать для выявления муниципальных образований, обладающих взаимодополняемыми возможностями. Также данный совет на основании полученных достоверных и релевантных аналитических выводов должен предложить ряд мероприятий, способствующих сглаживанию межмуниципальных диспропорций на основе объединения муниципальных образований при реализации проектов и программ на основе принципа взаимодополняемости.

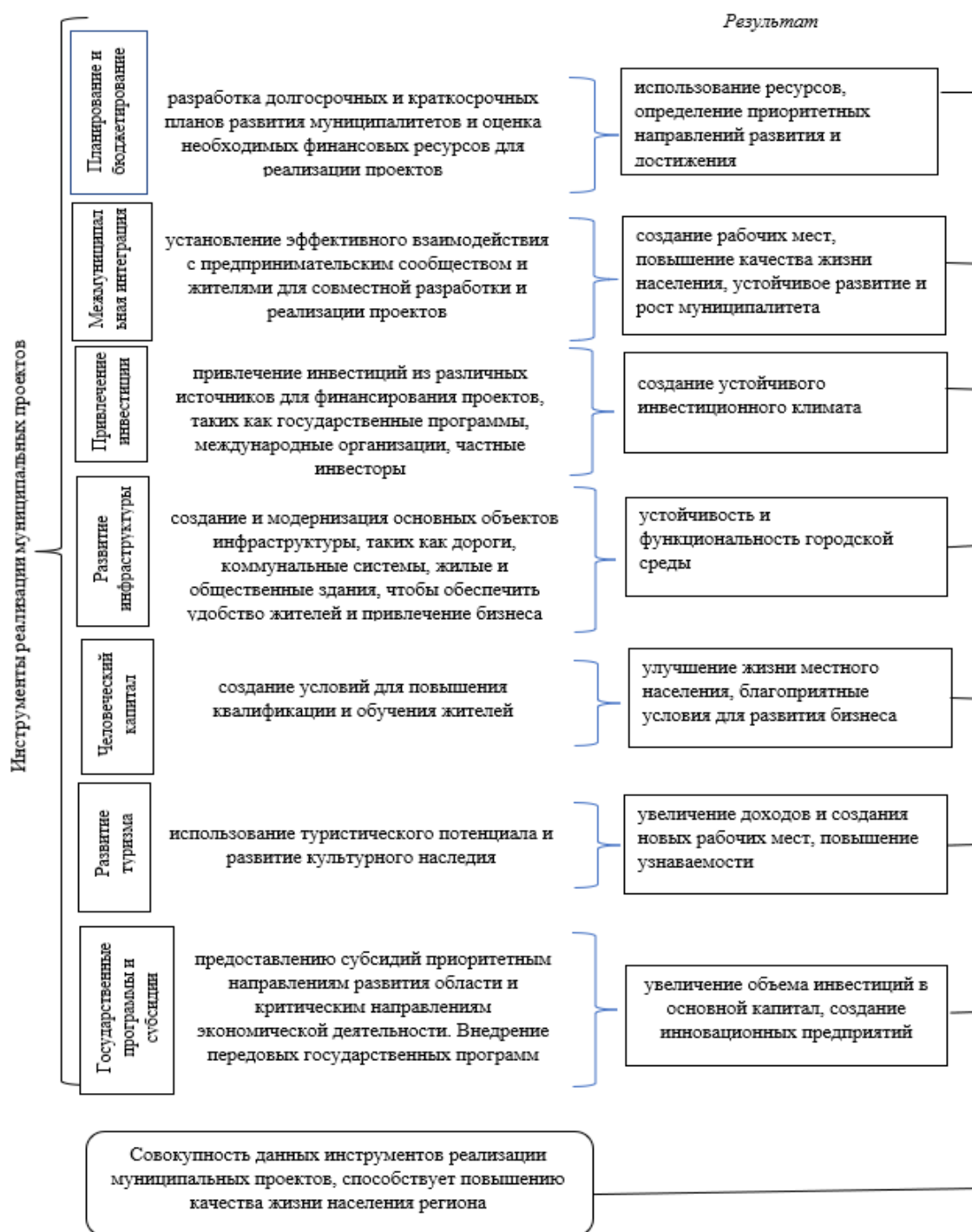
*4. Реализация региональной экономической политики выравнивающего типа на муниципальном уровне осложняется ограниченным характером использования инструментальных возможностей проектного подхода.*

В диссертации сформирована система инструментов, способствующих улучшению качественных параметров среды жизнеобеспечения населения муниципальных образований. К таким инструментам относятся: планирование и бюджетирование, межмуниципальная интеграция, привлечение инвестиций, развитие инфраструктуры, развитие человеческого капитала, развитие туризма, государственные программы и субсидии (Рисунок 4).

Эти инструменты в совокупности могут помочь реализовать муниципальные проекты и повысить качество жизни в рамках региональной экономической политики. Однако, конкретные инструменты их использования могут зависеть от специфики региона и его потребностей. Существование разнообразных проблем, как экономических, так и социальных, а также ограниченность ресурсов и изменчивая внешняя среда, делают необходимым использование проектного подхода для решения данных задач. Особенности применения проектного подхода позволяют своевременно и эффективно сопровождать проект от начала формирования до его завершения.

Применение проектного подхода для решения вопросов социально-экономического развития муниципальных образований способствует детализации и прозрачности деятельности муниципалитетов, оптимизирует бюджетные средства, повышает уровень качества межведомственного взаимодействия.

Одним из инструментов, способствующих повышению эффективности экономики территорий, является межмуниципальная интеграция. Проведение оценки эффективности реализации экономической политики в муниципальных образованиях является основным источником информации для выявления необходимости межмуниципальной интеграции. Проводимый мониторинг показателей реализации экономической политики позволит выявить приоритетные направления дальнейшего развития муниципальных образований, что, в свою очередь, позволит ответственным должностным лицам определить потребность во взаимодополняемости и выступит как фактор активизации экономического развития региона.



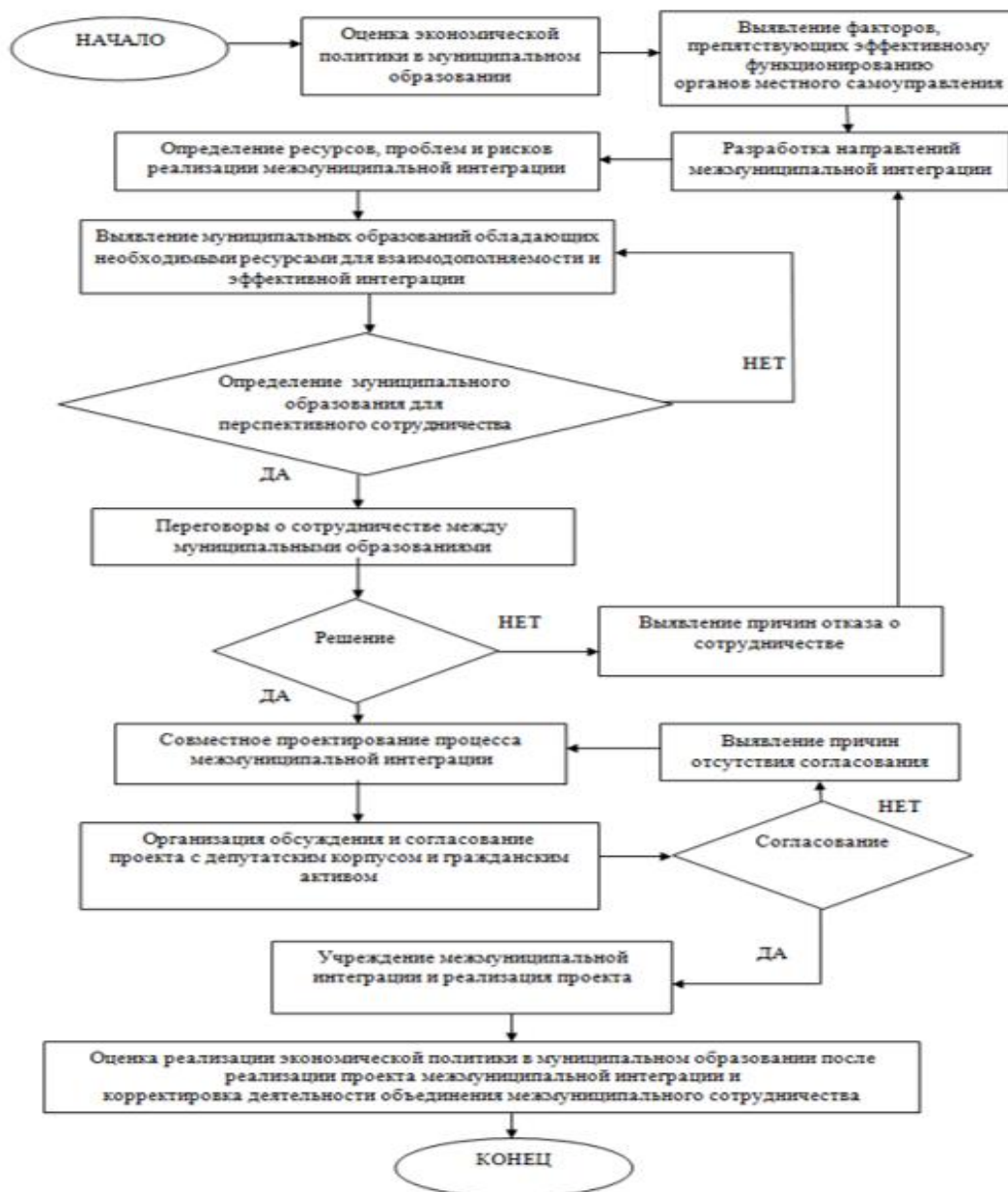
*Источник: составлено автором.*

Рисунок 4 – Комплекс инструментальных средств региональной экономической политики, способствующих эффективной реализации муниципальных проектов

Использование эффективных инструментов является неотъемлемым условием для успешной реализации муниципальных проектов и повышения качества жизни при реализации региональной экономической политики. Анализ и планирование, механизмы финансирования, управление проектами, вовлечение общества, мониторинг и оценка помогут достичь поставленных целей и улучшить качество социально-экономической среды в регионе.

5. Приращение эффективности межмуниципального взаимодействия может быть осуществлено за счет построения карты перспективных территориально-экономических объединений и её использования в рамках алгоритма организации процесса межмуниципальной интеграции.

Для организации процесса межмуниципальной интеграции разработан специальный алгоритм (Рисунок 5), реализация которого позволит оценить и скорректировать деятельность структур местного самоуправления в рамках межмуниципального сотрудничества, что повысит эффективность проводимой экономической политики в муниципальных образованиях.



Источник: разработано автором.

Рисунок 5 – Алгоритм организации процесса межмуниципальной интеграции

Реализация предложенного алгоритма будет способствовать объединению усилий территорий в целях наилучшего удовлетворения потребностей экономики и населения.

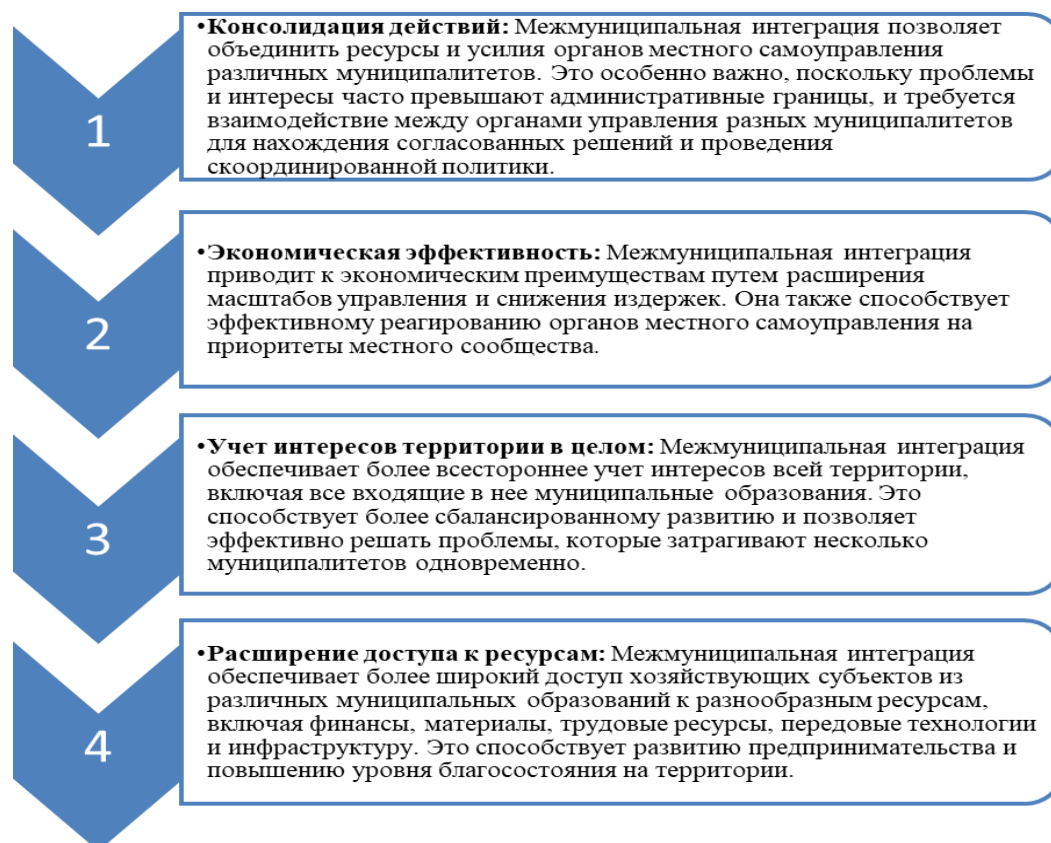
Развитие межмуниципального сотрудничества способствует формированию новых форм интеграций, которые можно классифицировать по различным критериям (Таблица 3).

Таблица 3 – Классификация форм межмуниципальной интеграции

Критерии классификации	Форма интеграции
По организационно-экономическому содержанию	Муниципальная корпорация
По координационно-совещательной роли	Советы, союза, рабочие группы, соглашения
По форме интеграции	Межмуниципальные центры
По территориальной форме	Межрегиональные центры
По форме инициативы	Добровольные и обязательные советы
По способу участия населения	Кооперация населения

Источник: составлено автором

Таким образом, межмуниципальная интеграция – важный инструмент в развитии территории, обладающий рядом преимуществ, способствующих достижению общественных эффектов и улучшению условий жизни (Рисунок 6).



Источник: составлено автором.

Рисунок 6 – Преимущества межмуниципальной интеграции

Анализируя данные оценки эффективности экономической политики в муниципальных образованиях Белгородской области, были выявлены муниципальные образования, в перспективе обладающие взаимодополняющими возможностями (Таблица 4).

Таблица 4 – Карта перспективных направлений межмуниципальной интеграции муниципальных образований Белгородской области

№	Муниципальные образования	Направления межмуниципальной интеграции						
		Финансовое состояние муниципального образования	Человеческий капитал	Дорожное хозяйство	Сельское хозяйство	Имущественные и земельные отношения, жилищное строительство	Эффективность использования муниципальных ресурсов	Цифровая трансформация
1.	г. Белгород							
2.	Алексеевский городской округ							
3.	Белгородский район							
4.	Борисовский район							
5.	Валуйский городской округ							
6.	Вейделевский район							
7.	Волоконовский район							
8.	Грайворонский городской округ							
9.	Губкинский городской округ							
10.	Ивнянский район							
11.	Корочанский район							
12.	Красненский район							
13.	Красногвардейский район							
14.	Краснояружский район							
15.	Новооскольский городской округ							
16.	Прохоровский район							
17.	Ракитянский район							
18.	Ровеньский район							
19.	Старооскольский городской округ							
20.	Чернянский район							
21.	Шебекинский городской округ							
22.	Яковлевский городской округ							

 - перспективные направления развития муниципального образования

Источник: разработано автором.

Представленные алгоритм и карта перспективных направлений интеграции муниципальных образований, основывающейся на принципе взаимодополняемости в соответствии с оценкой эффективности реализации экономической политики в муниципальных образованиях, позволит на новом уровне качества аналитического сопровождения планировать и реализовывать

направления и мероприятия в сфере выравнивания межтерриториальных диспропорций в рамках локального реализационного контура региональной экономической политики.

## ВЫВОДЫ

В заключении хотелось бы отметить, что эффективность региональной политики по развитию муниципальных образований проявляется в предпринимаемых органами государственной власти действиях, приводящих к улучшению параметров социально-экономического развития территорий, повышению качества и доступности предоставления государственных и муниципальных услуг.

Предложенная методика оценки эффективности региональной экономической политики в муниципальных образованиях позволяет с большей точностью проводить исследования и на более высоком уровне аналитического обеспечения предлагать направления сглаживания межтерриториальных диспропорций в рамках повышения эффективности реализации экономической политики на муниципальном уровне.

## СПИСОК РАБОТ, ОПУБЛИКОВАННЫХ ПО ТЕМЕ ДИССЕРТАЦИИ

### Публикации в ведущих рецензируемых научных журналах и изданиях, рекомендованных ВАК РФ для публикации результатов диссертационного исследования:

1. **Выродов, Н.Ю.** Оценка эффективности региональной экономической политики Белгородской области / Выродов Н.Ю., Донской А.Д., Шулякова В.В., Яковенко В.А. // Финансовая экономика. – 2022. – № 11. – С. 179-182.

2. **Выродов, Н.Ю.** Динамическая характеристика пространственного развития Белгородской области/ Выродов Н.Ю., Донской А.Д., Шулякова В.В., Яковенко В.А.// Финансовая экономика. – 2022. – № 11. – С. 406-410.

3. **Выродов, Н.Ю.** Отражение эффективности региональной экономической политики в муниципальных образованиях Белгородской области в динамике уровня заработной платы// Региональная и отраслевая экономика: Международный научно-исследовательский журнал. 2023. №1 (127). – URL: <https://research-journal.org/archive/1-127-2023-january/10.23670/IRJ.2023.127.87>.

4. **Выродов, Н.Ю.** К вопросу об оценке эффективности деятельности органов местного самоуправления (на примере городского округа г. Белгород)// РППЭ. – 2023. – № 4 (150). – С. 22-28.

5. **Выродов, Н.Ю.** Методические подходы к оценке сбалансированного пространственного развития регионов/ Бондарева Я.Ю., Михайличенко М.Ю., Борзенкова Н.С., Выродов Н.Ю.//Региональная экономика: теория и практика. – 2024. – Т. 22, № 7 (526). – С. 1225-1249.

6. **Выродов, Н.Ю.** Межмуниципальная интеграция как инструмент устойчивого социально-экономического развития региона (на примере

Белгородской области) / Бондарева Я.Ю., Выродов Н.Ю. // КАНТ. – 2025. – №2(55). – С. 20-24.

### **Патенты на изобретения, патенты (свидетельства) на полезную модель, патенты на промышленный образец:**

1. **Выродов, Н.Ю.** Схема «Модель оценки эффективности региональной экономической политики в муниципальных образованиях»/ Выродов Н.Ю., Бондарева Я.Ю./ патент на промышленный образец № 146205 Рос. Федерация: МКПО 19-07 / патентообладатель ФГАОУ ВО «Белгор. гос. нац. исслед. ун-т» (НИУ «БелГУ»). – № 2024506535; заявл. 21.11.2024; опубл. 20.02.2025; Бюл. № 3.

### **Работы, опубликованные автором в других изданиях:**

1. **Выродов, Н.Ю.** Теневая экономика как фактор развития нестабильной экономической деятельности страны / А. С. Пушина, Н. Ю. Выродов, А.М. Кулик // Экономическая безопасность социально-экономических систем: вызовы и возможности: сборник научных трудов II международной научно-практической конференции, Белгород, 18 апр. 2019 г. / НИУ БелГУ ; под ред. Е. А. Стрябковой, А. М. Кулик. – Белгород, 2019. – С. 92-97.

2. **Выродов, Н.Ю.** Влияние инфляции на экономику Российской Федерации/ Н.Ю. Выродов, И.А. Ладыгина // Современные проблемы социально-экономических систем в условиях глобализации: сборник научных трудов XIII международной научно-практической конференции, Белгород, 24 октября 2019 г.: Электронный ресурс / под науч. ред. Е.Н. Камышанченко, Ю.Л. Растопчиной, С.А. Горбач. – Белгород: Эпицентр, 2019. – С. 48-52.

3. **Выродов, Н.Ю.** Содержание структурных преобразований регионального уровня для обеспечения требований цифровой экономики/ Бондарева Я.Ю., Выродов Н.Ю. // Пространственное развитие территорий: Электронный ресурс: сборник научных трудов II международной научно-практической конференции, Белгород, 28 ноября 2019 г. / отв. ред. Е.А. Стрябкова. – Белгород: Эпицентр, 2019. – С. 50-54.

4. **Выродов, Н.Ю.** Механизмы продовольственной безопасности регионов в условиях цифровой трансформации АПК / Владыка М.В., Выродов Н.Ю., Донской А.Д // Экономическая безопасность социально-экономических систем: вызовы и возможности: Электронный ресурс: сборник научных трудов III международной научно-практической конференции, Белгород, 22 апреля 2021 г. / НИУ "БелГУ" [и др.]; отв. ред. Е.А. Стрябкова. – Белгород: Эпицентр, 2021. – С. 48-55.

5. **Выродов, Н.Ю.** Экономическая безопасность предприятий АПК в условиях цифровизации экономики / Владыка М.В., Выродов Н.Ю., Донской А.Д.// Экономическая безопасность социально-экономических систем: вызовы и возможности: Электронный ресурс: сборник научных трудов III международной научно-практической конференции, Белгород, 22 апреля 2021 г. / НИУ "БелГУ" [и др.]; отв. ред. Е.А. Стрябкова. – Белгород: Эпицентр, 2021. – С. 56-60.

6. **Выродов, Н.Ю.** Оценка цифровой трансформации сельского хозяйства белгородской области / Владыка М.В., Выродов Н.Ю., Донской А.Д.//

Пространственное развитие территорий: Электронный ресурс: сборник научных трудов IV международной научно-практической конференции, Белгород, 25 ноября 2021 г. / отв. ред. Е.А. Стрябкова. – Белгород: Эпицентр, 2021. – С. 64-71.

**7. Выродов, Н.Ю.** Особенности цифровой трансформации в сфере управления региональными агропромышленными кластерами/ Владыка М.В., Выродов Н.Ю., Донской А.Д./ Экономическая безопасность социально-экономических систем: вызовы и возможности: Электронный ресурс: сборник научных трудов IV международной научно-практической конференции, Белгород, 28 апреля 2022 г. / НИУ "БелГУ" [и др.]; под ред. Е.А. Стрябковой, Н.А. Герасимовой, А.М. Кулик. – Белгород: Эпицентр, 2022. – С. 83-90.

**8. Выродов, Н.Ю.** Инновации как инструмент сглаживания пространственной поляризации регионов/ Выродов Н.Ю., Шулякова В.В., Донской А.Д./ Пространственное развитие территорий: сборник материалов V междунар. науч.-практ. конф., Белгород, 24 нояб. 2022 г. / НИУ «БелГУ»; под науч. ред. Е.Н. Стрябковой, А.М. Кулик, Н.А. Герасимовой. – Белгород, 2022. – С. 153-157.

Подписано в печать 19.09.2025. Формат 60×90/16  
Гарнитура Times New Roman. Усл. п. л. 1,6. Тираж 100 экз. Заказ 215  
Оригинал-макет подготовлен и тиражирован в ЦПП ИД «БелГУ» НИУ «БелГУ»  
308015 г. Белгород, ул. Победы, 85. Тел.: 30-14-48